

سال یازدهم انسانی

دوره متوسط دوم (پایه یازدهم)

۹ مهرماه ۱۴۰۰

(آزمون تعیین سطح)

مدت پاسخ گویی به آزمون: ۱۲۰ دقیقه
تعداد کل سؤالات: ۱۰۰ سؤال علمی

نام درس	تعداد سؤال	شماره سؤال	شماره صفحه	زمان پاسخ گویی
عربی زبان قرآن (۱)	۱۰	۱-۱۰	۴-۵	۱۵ دقیقه
زبان انگلیسی (۱)	۱۰	۱۱-۲۰	۶	۲۰ دقیقه
زبان انگلیسی (۱) «آشنا»	۱۰	۲۱-۳۰	۷	
ریاضی و آمار (۱)	۱۰	۳۱-۴۰	۸-۹	۲۵ دقیقه
ریاضی و آمار (۱) «آشنا»	۱۰	۴۱-۵۰	۱۰-۱۱	
اقتصاد	۱۰	۵۱-۶۰	۱۲-۱۴	۲۰ دقیقه
اقتصاد «آشنا»	۱۰	۶۱-۷۰	۱۵-۱۷	
علوم و فنون ادبی (۱)	۱۰	۷۱-۸۰	۱۸-۱۹	۲۵ دقیقه
علوم و فنون ادبی (۱) «آشنا»	۱۰	۸۱-۹۰	۲۰-۲۱	
منطق	۱۰	۹۱-۱۰۰	۲۲-۲۳	۱۵ دقیقه

برای دیدن تحلیل آزمون امروز و آگاهی یافتن از
ویژگی‌ها و نکات آموزشی آزمون بصدی همین امروز به
سایت www.kanoon.ir مراجعه نمایید.

پدیدآورندگان آزمون

گزینشگران و ویراستاران

نام درس	گزینشگر	مسئول درس	ویراستار استاد	ویراستار دانشجوی	مسئول درس مستندسازی
عربی زبان قرآن (1)	مریم آقایی	مریم آقایی	درویشعلی ابراهیمی اسماعیل یونس پور	فاطمه صفری فاطمه ایزدی	مهدی یعقوبیان
زبان انگلیسی (1)	محدثه مرآتی	محدثه مرآتی	سعید آچه‌لو رحمت‌الله استیری	—	سپیده جلالی
ریاضی و آمار (1)	ایمان چینی فروشان	ایمان چینی فروشان	محمد بحیرایی حسین ابومحبوب	نگین رحیمی	حسین اسدزاده
اقتصاد	سارا شریفی	سارا شریفی	—	فاطمه ایزدی فاطمه صفری	زهره قموشی
علوم و فنون ادبی (1)	اعظم نورینیا	اعظم نورینیا	—	فاطمه صفری	الناز معتمدی
منطق	عاطفه ربابه صالحی	عاطفه ربابه صالحی	—	فاطمه صفری فاطمه ایزدی	زهره قموشی

طراحان:

عربی زبان قرآن (1):

مریم آقایی، محمد جهان‌بین، خدیجه علی‌پور، ولی‌الله نوروزی، مجید همایی

زبان انگلیسی (1):

سپهر برومندپور، امیرحسین زاهدی، محمدحسین شکوری، فریبا طاهری، ساسان عزیزنژاد، سعید کاویانی، محدثه مرآتی، «آشنا»

ریاضی و آمار (1):

علی ارجمند، فرشاد حسن‌زاده، امیر زراندوز، «آشنا»

اقتصاد:

سارا شریفی، فاطمه صفری، مزده طالب، نازنین قاسمی، مهدی کاردان، «آشنا»

علوم و فنون ادبی (1):

سعید جعفری، میترا پاکزاد، ابراهیم رضایی‌مقدم، افشین کیانی، عارفه‌سادات طباطبایی‌نژاد، محمد نورانی، «آشنا»

منطق:

راجله بابائی صومعه‌کبودین، سعید حسن‌زاده، عاطفه ربابه صالحی، کوثر دستورانی، نازنین قاسمی، سیدمحمد مدنی‌دینانی

گروه فنی و تولید

مدیر گروه: لیلا فیروزی

مسئول دفترچه: حبیبه محبی

حروف‌نگاری و صفحه‌آرایی: مهین علی‌محمدی جلالی

مدیر واحد مستندسازی و مطابقت با مصوبات: مازیار شیروانی‌مقدم

مسئول دفترچه مستندسازی: زهره قموشی

نظارت چاپ: سوران نعیمی

از شما خواهش می‌کنیم، از این آزمون و نتایج آن فقط برای تثبیت و تقویت روش‌های صحیح مطالعه و برای تصحیح روش‌های اشتباه خود بهره بگیرید. یعنی به‌منظور آموزش و مشاوره‌های آزمون پیش از جلسه ستمش یا رقابتی آن تهیه کنید. اگر هم‌اکنون و در هر گام مسیر خود را تصحیح کنید، اشتباه کم‌تری مرتکب خواهید شد و با آرامش و اعتماد به نفس کار را تا پایان ادامه خواهید داد. لطفاً نظرات خود را با ما در میان بگذارید.

مدیر گروه پایه یازدهم انسانی – لیلا فیروزی leilaffirozii@gmail.com

عربی زبان قرآن (۱)

مباحث کل کتاب

صفحة ۹۸۵

وقت پیشنهادی: ۱۵ دقیقه

هدف گذاری قبل از شروع هر درس در دفترچه سؤال

لطفاً قبل از شروع پاسخ گویی به سؤال های درس عربی زبان قرآن (۱)، هدف گذاری چند از ۱۰ خود را بنویسید:
از هر ۱۰ سؤال به چند سؤال می توانید پاسخ صحیح بدهید؟
عملکرد شما در آزمون قبل چند از ۱۰ بوده است؟
هدف گذاری شما برای آزمون امروز چیست؟

چند از ۱۰ آزمون قبل	هدف گذاری چند از ۱۰ برای آزمون امروز

■ عَيْنِ الْأَصْحَحِ وَالْأَدَقِّ فِي الْجَوَابِ لِلتَّرْجُمَةِ أَوْ الْمَفْهُومِ: (۴-۱)

۱- «أَكَّدَ صَدِيقِي الْحَمِيمِ عَلَى الْإِتْقَانِ الصُّورِ فِي أَضْوَاءِ تِلْكَ الْأَسْمَاكِ الْمُضِيئَةِ.»:

- ۱) رفیق مهربان و صمیمی من به عکس گرفتن در پرتوهای آن ماهیان نورانی تأکید کرد.
- ۲) دوست صمیمی ام اصرار کرد تا در پرتوهای این ماهیان نوردهنده، عکس بگیریم.
- ۳) دوست صمیمی من به عکسبرداری در نورهای آن ماهی های نوردهنده، تأکید کرد.
- ۴) دوست مهربانم تأکید می کند که در پرتو آن ماهی های نورانی، عکسبرداری کنیم.

۲- «طَلَبْتُ مِنَ الصَّيْدِلِيِّ مِحْرَارًا وَ قَطْنَا طَبِيًّا بَدُونَ وَصْفَةِ الطَّبِيبِ لِأَنَّ شَرَاثِمَهُمَا مَسْمُوحٌ.»:

- ۱) از آقای داروخانه دار یک دماسنج و یک بسته پنبه درخواست کردم زیرا فروش آنها بدون نسخه دکتر مجاز است.
- ۲) از داروخانه دار یک حرارت سنج و پنبه ای بهداشتی (طبی) خواستم زیرا خرید آن دو بدون نسخه پزشک کاملاً مجاز است.
- ۳) از داروخانه یک حرارت سنج و پنبه الکلی بدون نسخه پزشک گرفتم زیرا خرید آن دو ممنوع نیست.
- ۴) از داروخانه دار یک دماسنج و پنبه ای بهداشتی (طبی) بدون نسخه پزشک خواستم زیرا خریدن آن دو مجاز است.

۳- عَيْنِ الْخَطَأِ:

- ۱) ﴿يُعْرِفُ الْمُجْرِمُونَ بِسِيمَاهُمْ﴾: تبهکاران از چهره شان شناخته می شوند.
- ۲) لِكُلِّ ذَنْبٍ تَوْبَةٌ إِلَّا سَوْءَ الْخُلُقِ: هر گناهی جز بد اخلاقی توبه ای دارد.
- ۳) عَلِّمُوا وَ تَفَقَّهُوا وَ لَا تَمُوتُوا جُهَالًا: آموختند و اندیشه کردند و همچون نادانان نمردند.
- ۴) ﴿هُوَ أَنْشَأَكُمْ مِنَ الْأَرْضِ وَ اسْتَعْمَرَكُمْ فِيهَا﴾: او شما را از زمین پدید آورد و خواستار آباد کردن آن از شما شد.

پیام مشاوره ای: در سؤالات مترادف و متضاد به علامت های (= ، ≠) بین کلمات خوب دقت کنید تا بخاطر یک سهل انگاری تست های به این سادگی را اشتباه نزنید.

٤- ما هو غير المناسب لمفهوم العبارة التالية؟ «سكوت اللسان سلامة الإنسان.»

- (١) زبان سرخ سر سبز می دهد بر باد!
(٢) بلاء الإنسان في لسانه.
(٣) السكوت ذهبٌ و الكلام فضةٌ.
(٤) ای زبان هم گنج بی پایان تویی / ای زبان هم رنج بی پایان تویی

٥- عین الخطأ في المترادف أو المتضاد:

- (١) بَعَثْنَا = أَرْسَلْنَا
(٢) اِسْتَلَمَ = دَفَعَ
(٣) كِبَارٌ ≠ صِغَارٌ
(٤) ضَجِكُنْ ≠ بَكَيْنٌ

٦- عین ضمير الياء مفعولاً:

- (١) على يميني شجرةٌ باسقةٌ تُغني الطيورُ على أغصانها!
(٢) يتمنى والدای أن يوفقني اللهُ أن أخدم المحرومين لرضاه!
(٣) لم لأتعيين زماناً أن تُحاسبي نفسك فيه و تفكری بأعمالك؟!
(٤) إن تتعاونی أبداً على العمل بالقانون فأنت عملت بواجبك!

٧- عین الخطأ في المحل الإعرابي لكلمات العبارة التالية:

«عداوة العاقل خيرٌ من صداقة الجاهل.»

- (١) عداوة: مبتدأ و مرفوع
(٢) العاقل: مضاف إليه و مجرور
(٣) خيرٌ: خبر و مرفوع
(٤) الجاهل: صفة و مجرورة بالتبعية

٨- في أيّ عبارة ما جاء الفعل المجهول؟

- (١) تُفْتَحُ أبوابُ صالةِ الإمتحانِ للطلّابِ.
(٢) تُرْسَلُ رسالاتٌ إلى مدينةِ شیرازِ.
(٣) يُنَزَلُ اللهُ المطرُ مِنَ السُّحُبِ.
(٤) أُجْلِسَ الطُّفْلُ على الكرسيِّ.

٩- عین التّع (الصّفة) ليس مجروراً:

- (١) يُحْمَلُ التُّفَطُ بالتأقلاّت الكبيرة إلى خارج البلاد!
(٢) اِشْتَرَيْتُ الملابسَ النسائيّةَ من سوقِ النّجفِ!
(٣) هل تعلم أن البلاد مجموعة من المُدن الكثيرة؟!
(٤) اليومة تَسْكُنُ في الأماكن المتروكة وحيدة!

١٠- عین عبارة ما جاء فيها الفعل المتعدّي:

- (١) معالم إيران الأثرية تجذب السّائحين من كلّ العالم!
(٢) هل تُشاهد سقوط الأسماك من السّماء بدقّة؟!
(٣) الغواصون ذهبوا إلى أعماق المحيط ليلاً!
(٤) اِسْتَخْرَجَ الفلّاحون ماءً من بئر القرية!



پاسخ دادن به این سوالات اجباری است و در تراز کل شما تأثیر دارد.

آزمون «آشنا»

21- I'm really busy ... the moment. ... you call back later?

- 1) in - Can 2) at - Must 3) on - Should 4) at - Can

PART B: Cloze Test

Directions: Read the following passage and decide which choice (1), (2), (3), or (4) best fits each space. Then mark the correct choice on your answer sheet.

Over the decades, tourism has experienced continued growth and deepening diversification to become one of the fastest growing economic sectors in the world. Modern tourism is ...(22)... linked to development and includes a growing number of new tourist ...(23)... . These factors have turned tourism into a ...(24)... element for socio-economic progress.

Today, the business volume of tourism equals or even surpasses the volume of oil exports, food products, or automobiles. Tourism has become one of the major players in international commerce ...(25)... for many developing countries. This growth goes hand in hand with a/an ...(26)... diversification and competition among destinations.

- 22- 1) closely 2) honestly 3) loudly 4) patiently
 23- 1) ceremonies 2) suggestions 3) destinations 4) vacations
 24- 1) plain 2) key 3) neat 4) rocky
 25- 1) represents and one of the main income sources at the same time
 2) and represents at the same time one of the main income sources
 3) at the same time and represents one of the main income sources
 4) and one of the main income sources represents at the same time
 26- 1) falling 2) energetic 3) domestic 4) increasing

PART C: Reading Comprehension

Directions: Read the following passage and answer the questions by choosing the best choice (1), (2), (3), or (4). Then mark the correct choice on your answer sheet.

The proverb conveys the message that that we can never succeed without trying out something and facing failures. Any person who sits idle and does not do any labor cannot gain anything in their life. As no prey can enter the mouth of a sleeping lion, those who do not take pains in life can't be successful. Without adequate effort, we cannot get any result. A farmer must plough the land, make the land moist, then plant the seeds, pluck out the weeds, protect the crops from insects, and finally he can expect a good harvest. He has to go through the whole process and do them systematically so as to have a good harvest. He cannot just drop the seeds on the land and expect them to grow into a good crop.

Similarly, a student must put in a good deal of hard work for a considerable length of time to attain a proper qualification. He cannot buy the books and sit and relax and think that he will attain a qualification. A person who sits idle and does nothing wastes his own time. The great inventors have achieved so much only by laboring for years for a single objective. So if we take strenuous effort, we can succeed; and we cannot gain anything if we do not take effort.

27- The passage reminds us of the proverb "...".

- 1) Better late than never. 2) No man is an island.
 3) Easy come, easy go. 4) No pain, no gain.

28- The writer of the passage gives the following examples to persuade readers to work hard EXCEPT

- 1) the students spending lots of time to get a proper qualification
 2) a farmer planting and watering the land and protecting the crops to have a good harvest
 3) a lion sleeping in a cave and waiting for a prey to come into its mouth
 4) an inventor working for years just to reach one goal

29- The underlined word "prey" in paragraph 1 is closest in meaning to

- 1) food for animals 2) seeds growing in the field
 3) objective for people 4) places for animals to live

30- The underlined pronoun "them" in paragraph 1 refers to all of the following EXCEPT

- 1) protecting the crops from insects 2) making the land moist
 3) plucking out the weeds 4) seeds growing into a good crop

ریاضی و آمار (۱)

مباحث کل کتاب

صفحه ۹۷ تا ۱۱۷

وقت پیشنهادی: ۲۵ دقیقه

هدف گذاری قبل از شروع هر درس در دفترچه سؤال

لطفاً قبل از شروع پاسخ گویی به سؤال های درس **ریاضی و آمار (۱)**، هدف گذاری چند از ۱۰ خود را بنویسید:
 از هر ۱۰ سؤال به چند سؤال می توانید پاسخ صحیح بدهید؟
 عملکرد شما در آزمون قبل چند از ۱۰ بوده است؟
 هدف گذاری شما برای آزمون امروز چیست؟

چند از ۱۰ آزمون قبل	هدف گذاری چند از ۱۰ برای آزمون امروز

۳۱- در معادله $\frac{x-1}{3} - \frac{1-x}{5} = \frac{x}{2}$ حاصل ضرب جواب در نصف جواب کدام است؟

۱۲۶ (۴)

۱۲۸ (۳)

۶۴ (۲)

۸۲ (۱)

۳۲- اگر $x = 2$ جواب معادله درجه دوم $ax^2 + (a+2)x - 2 = 0$ باشد، آنگاه کدام گزینه در مورد سهمی $y = ax^2 + (a+2)x - 2$

درست است؟

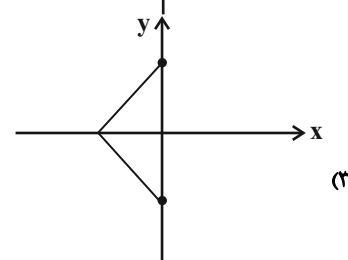
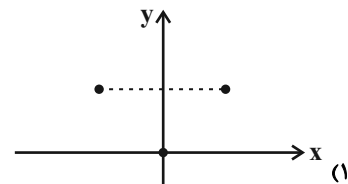
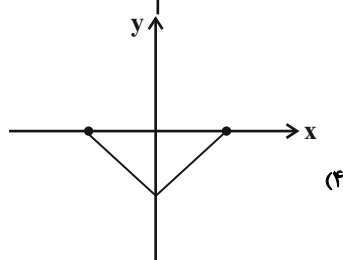
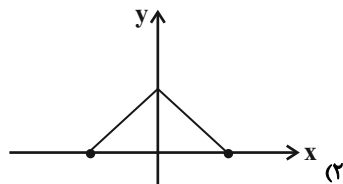
(۲) در نقطه ای به طول $-\frac{5}{2}$ دارای مینیمم است.

(۴) در نقطه ای به طول $-\frac{3}{2}$ دارای ماکزیمم است.

(۱) در نقطه ای به طول $\frac{5}{2}$ دارای ماکزیمم است.

(۳) در نقطه ای به طول $\frac{3}{2}$ دارای مینیمم است.

۳۳- کدام یک از رابطه های رسم شده تابع نیست؟



۳۴- اگر برد تابع خطی $f(x) = 4(x - 3)$ ، برابر $-4 \leq y \leq 8$ باشد، دامنه تابع کدام است؟

- (۱) $-2 \leq x \leq 5$ (۲) $-5 \leq x \leq 2$ (۳) $2 \leq x \leq 5$ (۴) $-5 \leq x \leq -2$

۳۵- اگر دامنه تابع $y = -\frac{1}{2}x^2 + 3x$ به صورت $-2 \leq x \leq 4$ باشد، حاصل جمع بیشترین و کمترین مقدار تابع کدام است؟

- (۱) $\frac{9}{2}$ (۲) $-\frac{9}{2}$ (۳) $\frac{7}{2}$ (۴) $-\frac{7}{2}$

۳۶- اگر $5x + 4y = 10$ باشد، بیشترین مقدار عبارت $3xy + 6$ کدام است؟

- (۱) $\frac{39}{4}$ (۲) $\frac{35}{4}$ (۳) ۹ (۴) ۸

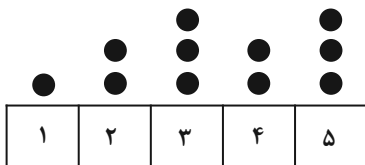
۳۷- مد منحصر به فرد داده‌های ۱, ۱, ۲, ۳, $\frac{k}{2}$, ۷, ۷, ۸، برابر با ۱ است. میانه این داده‌ها کدام است؟

- (۱) $1/5$ (۲) ۲ (۳) $2/5$ (۴) ۳

۳۸- اگر واریانس داده‌های ۵, ۴, $a + 1$, $6a - 1$ و $2a + 3$ برابر صفر باشد، آنگاه میانه داده‌ها چند برابر میانگین است؟

- (۱) ۵ (۲) ۱۰ (۳) ۱ (۴) ۴

۳۹- برای نمودار نقطه‌ای زیر، یک نمودار جعبه‌ای رسم می‌کنیم. دامنه تغییرات داده‌های داخل جعبه کدام است؟



- (۱) ۰/۵ (۲) ۱ (۳) ۱/۵ (۴) ۲

۴۰- کدام گزینه در مورد نمودار راداری درست است؟

- (۱) روشی برای نمایش داده‌های چند متغیره در قالب نموداری دو بعدی است.
 (۲) نقطه شروع همه متغیرهای کمی که بر روی نمودار مشخص می‌شوند، مختلف است.
 (۳) تعداد محورها ارتباطی به تعداد متغیرهای مورد بررسی ندارد.
 (۴) زاویه بین نیم‌خط‌های نمودار راداری متفاوت است.

آزمون «آشنا»

پاسخ دادن به این سوالات اجباری است و در تراز کل شما تأثیر دارد.

۴۱- محیط یک مستطیل ۸۲ واحد است. اگر از طول آن ۷ واحد کم کنیم، شکل باقی مانده یک مربع می‌شود. ضلع کوچک‌تر این مستطیل کدام است؟

- ۱۶ (۱) ۱۷ (۲) ۱۸ (۳) ۱۹ (۴)

۴۲- به ازای کدام مقادیر a ، معادله $\frac{x-2}{ax-5} = \frac{a+2}{x-1} - 1$ ، دارای جواب $x=3$ است؟

- $\frac{1}{3}, -2$ (۱) $-\frac{1}{3}, 2$ (۲) $-\frac{2}{3}, 1$ (۳) $\frac{2}{3}, 1$ (۴)

۴۳- اگر رابطه $R = \{(2, b), (a+3, 3), (4, a^2+4), (4, 5)\}$ یک تابع باشد، زوج مرتب (a, b) کدام است؟

- $(-1, 2)$ (۱) $(1, 2)$ (۲) $(1, 3)$ (۳) $(-1, 2)$ (۴)

۴۴- در یک دانشکده که ۳۰۰ دانشجو دارد، نسبت تعداد دختران به کل دانشجویان $\frac{180}{300}$ است. در کلاس عربی، نسبت دختران به کل افراد

کلاس $\frac{20}{27}$ است و در کلاس ریاضی، این نسبت برابر با $\frac{17}{21}$ است. با توجه به متن ذکر شده و همچنین مفهوم پارامتر و آماره کدام

گزینه صحیح است؟

(۱) نسبت $\frac{180}{300}$ را آماره می‌گویند. (۲) نسبت‌های $\frac{17}{21}$ و $\frac{20}{27}$ را آماره می‌گویند.

(۳) نسبت $\frac{20}{27}$ را آماره و نسبت $\frac{17}{21}$ را پارامتر می‌گویند. (۴) نسبت $\frac{120}{300}$ را آماره‌ای می‌گویند که نسبت تعداد پسران دانشکده را نشان می‌دهد.

۴۵- بهترین روش جمع‌آوری داده در موضوعات الف، ب و پ به ترتیب از راست به چپ کدام است؟

الف) بهترین سریال نروزی از نظر مردم که از شبکه‌های سیما پخش شده است.

ب) تعداد افرادی که در روز جمعه به یک رستوران مراجعه خواهند کرد.

پ) بررسی نرخ رشد باروری در سال ۹۵

(۱) پرسشنامه - دادگان‌ها - پرسشنامه

(۲) پرسشنامه - دادگان‌ها - دادگان‌ها

(۳) مصاحبه - مشاهده - پرسشنامه

(۴) مصاحبه - مشاهده - دادگان‌ها

۴۶- نمرات ادبیات دانش‌آموزی در ۱۰ آزمون به صورت زیر است. با حذف دو نمره کم‌ترین و بیش‌ترین، مقدار انحراف معیار ۸ نمره باقی‌مانده

تقریباً کدام است؟

۱۴, ۱۲, ۱۵, ۹, ۱۴, ۱۵, ۱۶, ۱۵, ۲۰, ۱۱

۱/۶ (۴)

۱/۵ (۳)

۱/۲ (۲)

۰/۹ (۱)

۴۷- در نمودار جعبه‌ای ۳۶ داده آماری متمایز، میانگین داده‌های سبیل‌های سمت چپ و راست جعبه به ترتیب ۲۲ و ۳۰ می‌باشد. اگر

میانگین تمام داده‌ها ۲۷/۵ باشد، آن‌گاه میانگین داده‌های داخل جعبه کدام است؟

۲۹/۵ (۴)

۲۹ (۳)

۲۸/۵ (۲)

۲۸ (۱)

۴۸- در نمودار جعبه‌ای (میزان بارش: V_3 ، جمعیت: V_2 ، مساحت: V_1) برای شهرهای رشت، تهران و یزد، قطر دایره رشت ۳ برابر شعاع

دایره تهران و مساحت دایره تهران ۴ برابر مساحت دایره یزد است. میزان ریزش باران در رشت به ترتیب چند برابر میزان ریزش باران در

تهران و یزد است؟

۹,۹ (۴)

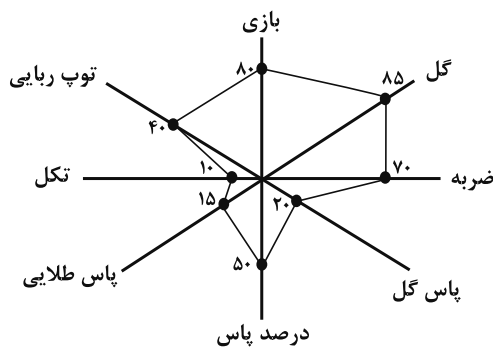
$9, \frac{9}{4}$ (۳)

۱۲,۹ (۲)

$12, \frac{9}{4}$ (۱)

۴۹- در نمودار راداری زیر اگر بیشینه پاس گل برابر ۱/۸ و بیشینه گل برابر ۰/۸۲ باشند، مقدار متغیر پاس گل و مقدار متغیر گل به ترتیب از

راست به چپ برای این مشاهده کدام است؟ (ماکزیمم تمام شعاع‌ها را ۱۰۰ درصد در نظر بگیرید).



۰/۶۹۷,۰/۳۶ (۱)

۰/۷۲۹,۰/۳۶ (۲)

۰/۷۲۹,۰/۴۲۱ (۳)

۰/۶۹۷,۰/۴۲۱ (۴)

۵۰- اگر نمودار راداری (عنکبوتی) یک بازیکن دارای ۸ پره (۸ متغیر) باشد، زاویه بین دو پره متوالی چند درجه است؟

۹۰ (۲)

۴۵ (۱)

۶۰ (۴)

۲۲/۵ (۳)



اقتصاد
کل کتاب
صفحه ۱۶۰ تا ۱۷۰
وقت پیشنهادی: ۲۰ دقیقه

هدف گذاری قبل از شروع هر درس در دفترچه سؤال

لطفاً قبل از شروع پاسخ گویی به سؤال های درس اقتصاد، هدف گذاری چند از ۱۰ خود را بنویسید:
از هر ۱۰ سؤال به چند سؤال می توانید پاسخ صحیح بدهید؟
عملکرد شما در آزمون قبل چند از ۱۰ بوده است؟
هدف گذاری شما برای آزمون امروز چیست؟

چند از ۱۰ آزمون قبل	هدف گذاری چند از ۱۰ برای آزمون امروز
---------------------	--------------------------------------

۵۱- به ترتیب هر یک از عبارات زیر، مربوط به معایب و مزایای کدام نوع از کسب و کار است؟

(الف) منافع مالیاتی

(ب) قوانین پیچیده تر و گزارش دهی بیشتر

(ج) بار سنگین مسئولیت

(د) امکان افزایش سرمایه و تأمین مالی بانکی

(ه) افزایش برخی هزینه ها جهت تنظیم قرارداد و مشاوره حقوقی با وکیل

- (۱) (الف) مزیت کسب و کار شخصی، (ب) از معایب ایجاد شرکت، (ج) از معایب کسب و کار شخصی، (د) مزیت کسب و کار شراکتی، (ه) از معایب ایجاد شرکت
(۲) (الف) مزیت کسب و کار شخصی، (ب) از معایب ایجاد شرکت، (ج) از معایب کسب و کار شخصی، (د) مزیت ایجاد شرکت، (ه) از معایب کسب و کار شراکتی
(۳) (الف) مزیت ایجاد شرکت، (ب) از معایب کسب و کار شراکتی، (ج) از معایب ایجاد شرکت، (د) مزیت کسب و کار شراکتی، (ه) از معایب کسب و کار شراکتی
(۴) (الف) مزیت ایجاد شرکت، (ب) از معایب کسب و کار شراکتی، (ج) از معایب کسب و کار شراکتی، (د) مزیت ایجاد شرکت، (ه) از معایب ایجاد شرکت

۵۲- با توجه به جدول «تقاضا، عرضه و قیمت» روبه رو، کدام گزینه مبین پاسخ

صحیح پرسش های زیر است؟

(الف) میزان مازاد یا کمبود عرضه در سطح قیمت ۱۷,۰۰۰ تومان، چند کیلو است؟

(ب) میزان مازاد یا کمبود تقاضا در سطح قیمت ۲۰,۰۰۰ تومان، چند کیلو است؟

(ج) کدام ردیف جدول بیانگر برابری میان «تقاضا و عرضه» است و نام

اصطلاح اقتصادی آن چیست؟

ردیف	قیمت (به تومان)	مقدار تقاضا (به کیلو)	مقدار عرضه (به کیلو)
۱	۱۵,۰۰۰	۴۰	۲۰
۲	۱۷,۰۰۰	۳۵	۲۵
۳	۱۸,۰۰۰	۳۰	۳۰
۴	۲۰,۰۰۰	۲۰	۴۵
۵	۲۳,۰۰۰	۱۵	۵۰

(۱) (الف) ۱۵ کیلو مازاد عرضه، (ب) ۳۰ کیلو مازاد تقاضا، (ج) ردیف ۳ - قیمت و مقدار تعادلی

(۲) (الف) ۱۰ کیلو کمبود عرضه، (ب) ۳۰ کیلو مازاد تقاضا، (ج) ردیف ۵ - قیمت تعادلی

(۳) (الف) ۱۰ کیلو کمبود عرضه، (ب) ۲۵ کیلو کمبود تقاضا، (ج) ردیف ۳ - قیمت و مقدار تعادلی

(۴) (الف) ۱۵ کیلو مازاد عرضه، (ب) ۲۵ کیلو کمبود تقاضا، (ج) ردیف ۵ - مقدار تعادلی

۵۳- با توجه به مراحل زیر اگر میزان مالیات بر ارزش افزوده ۵ درصد باشد، آن گاه به ترتیب از راست به چپ، مالیات بر ارزش افزوده

جمع آوری شده توسط فروشنده در مرحله دوم و مجموع مالیات بر ارزش افزوده جمع آوری شده در مرحله آخر، چند تومان است؟

مرحله اول: فروش گندم از سوی کشاورز به آسیابان به مبلغ ۱۰۰۰ تومان

مرحله دوم: فروش آرد از سوی آسیابان به نانوا به مبلغ ۱۵۰۰ تومان

مرحله سوم: فروش نان از سوی نانوا به مشتری به مبلغ ۲۵۰۰ تومان

(۴) ۷۵ - ۱۲۵

(۳) ۵۰ - ۱۲۵

(۲) ۷۵ - ۱۵۰

(۱) ۵۰ - ۱۵۰



۵۴- موارد کدام گزینه به ترتیب، تکمیل کننده جاهای خالی عبارات زیر است؟

(الف) عامل ... ، عامل گسستن از پیمانهای تجاری نیز به شمار می رود.

(ب) کشورهای ... ، ... و ... در سال ۱۹۹۲، پیمان تجارت آزاد، مشهور به ... را امضا کردند.

(ج) برای تعامل قدرتمند با دیگران، کشورها ناگزیرند میان ... از سویی و ... در جهت ... دست به انتخاب بهینه بزنند.

(د) کنفرانس پولی و مالی سازمان ملل (برتن وودز) در سال ۱۹۴۴ تشکیل و نتیجه آن تشکیل ... بود.

(ه) در سال ۱۹۴۷، ... کشور برای جلوگیری از اقدامات حمایت گرایانه کشورها علیه یکدیگر و حفظ روابط تجاری بین خودشان

قراردادی غیررسمی را امضا کردند که به نام قرارداد ... مشهور شد و بعدها به ... تبدیل شد.

(۱) الف) اهمیت خودکفایی و عدم وابستگی، (ب) آمریکا - کانادا - مکزیک - پیمان نفتا، (ج) استقلال و اقتدار اقتصادی - محدود کردن واردات و صادرات

کالاها - خلق مزیت های جدید، (د) سازمان دائمی تجارت جهانی، (ه) ۳۲ - بانک جهانی توسعه - صندوق بین المللی پول

(۲) الف) حفاظت از منافع ملی، (ب) آمریکا - کانادا - مکزیک - پیمان نفتا، (ج) بهره برداری از مزیت های موجود - خلق مزیت های جدید - افزایش

استقلال و اقتدار اقتصادی، (د) بانک جهانی توسعه و صندوق بین المللی پول، (ه) ۲۳ - گات - سازمان دائمی تجارت جهانی

(۳) الف) حفاظت از منافع ملی، (ب) آلمان - اروپای شرقی - ایالات متحده - پیمان جهانی سازمان ملل، (ج) استقلال و اقتدار اقتصادی - محدود کردن

واردات و صادرات کالاها - خلق مزیت های جدید، (د) بانک جهانی توسعه و صندوق بین المللی پول، (ه) ۲۳ - گات - سازمان دائمی تجارت جهانی

(۴) الف) اهمیت خودکفایی و عدم وابستگی، (ب) آلمان - اروپای شرقی - ایالات متحده - پیمان جهانی سازمان ملل، (ج) بهره برداری از مزیت های موجود - خلق

مزیت های جدید - افزایش استقلال و اقتدار اقتصادی، (د) سازمان دائمی تجارت جهانی، (ه) ۳۲ - بانک جهانی توسعه - صندوق بین المللی پول

۵۵- چند مورد از موارد زیر، در ارتباط با تاریخچه پول صحیح می باشد؟

(الف) انتخاب فلزاتی مانند طلا و نقره به عنوان وسیله معامله، موجب گسترش تجارت در داخل کشورها و بین ملتها شد.

(ب) پشتوانه پول های فلزی و کاغذی و تحریری و الکترونیکی که امروزه در دست افراد یا در حساب آنهاست، شمش های طلا و

جواهراتی است که نزد صراف یا بانک است.

(ج) در معاملاتی که با چک انجام می شود در حقیقت پول نقد رد و بدل نمی شود، بلکه بانک موجودی حسابی را کاهش و موجودی

حساب دیگری را افزایش می دهد.

(د) در زمان های گذشته، برخی کالاها خاص که در هر منطقه پرترفدار بود به عنوان اولین پول مورد استفاده قرار گرفت. مثلاً در

روسیه صدف، در ایران چای و در هندوستان پوست سمور خواهان بیشتری داشت.

(۱) دو (۲) سه (۳) یک (۴) چهار

۵۶- در جدول زیر، هزینه سبد بازار مربوط به دو کشور فرضی A و B در طی یک سال ذکر شده است. چنانچه نرخ تورم در این دو کشور

یکسان باشد؛ هزینه سبد بازار در ابتدای سال در کشور A چند ریال است؟

هزینه سبد بازار در انتهای سال (به ریال)	هزینه سبد بازار در ابتدای سال (به ریال)	قیمت کالا
۳,۰۰۰	؟	A
۸,۶۴۰	۷,۲۰۰	B

۱,۵۰۰ (۴)

۲,۵۰۰ (۳)

۱,۲۵۰ (۲)

۱,۰۰۰ (۱)

۵۷- به ترتیب، کدام گزینه در بردارنده پاسخ صحیح سؤالات زیر است؟

الف) زمانی که اقتصاد کشور دچار تورم می‌شود، بانک مرکزی برای پیش‌گیری از افزایش قیمت‌ها یا کاهش سرعت آن، چه سیاستی را به کار می‌گیرد و چه روشی را اتخاذ می‌کند؟

ب) اگر میزان تقاضای کل از میزان عرضه ... باشد، تورم به وجود می‌آید چرا که ...

ج) در حالت رکود اقتصادی که سطح تولید ... و بیکاری ... می‌یابد، معمولاً سیاست‌های ... اعمال می‌شود.

۱) الف) سیاست پولی انقباضی - فروش اوراق مشارکت، ب) کمتر - همه تولیدکنندگان موفق به فروش کالای خود نمی‌شوند و حاضرند قیمت را پایین آورند. ج) افزایش - کاهش - انقباضی

۲) الف) سیاست پولی انبساطی - خرید اوراق مشارکت، ب) بیشتر - عده محدودی از تقاضاکنندگان که حاضرند قیمت بالاتری بپردازند، می‌توانند کالا را تصاحب کنند. ج) کاهش - افزایش - انبساطی

۳) الف) سیاست پولی انقباضی - فروش اوراق مشارکت، ب) بیشتر - عده محدودی از تقاضاکنندگان که حاضرند قیمت بالاتری بپردازند، می‌توانند کالا را تصاحب کنند. ج) کاهش - افزایش - انبساطی

۴) الف) سیاست پولی انبساطی - خرید اوراق مشارکت، ب) کمتر - همه تولیدکنندگان موفق به فروش کالای خود نمی‌شوند و حاضرند قیمت را پایین آورند. ج) افزایش - کاهش - انقباضی

۵۸- در جامعه‌ای در مدت یک سال کالاهایی مطابق جدول زیر تولید شده است. «تولید ناخالص داخلی» چند ریال است؟

نام کالا	قیمت (به ریال)
مواد غذایی	۳۰,۰۰۰
پوشاک	۲۰۰,۰۰۰
لوازم التحریر	۵۰,۰۰۰
ماشین آلات	۴,۰۰۰,۰۰۰

۱) ۳,۸۲۰,۰۰۰

۲) ۴,۲۸۰,۰۰۰

۳) ۴,۸۲۰,۰۰۰

۴) ۳,۲۸۰,۰۰۰

۵۹- کدام گزینه در ارتباط با خرید هوشمندانه و خرید مقایسه‌ای نادرست است؟

۱) مرحله پنجم خرید مقایسه‌ای، تصمیم‌گیری است.

۲) منظور از خرید هوشمندانه، فرآیند بررسی قیمت‌ها و ویژگی‌های محصولات مشابه قبل از تصمیم‌گیری برای خرید است.

۳) در خرید مقایسه‌ای لازم است عوامل مختلفی از قبیل تفاوت در ویژگی‌ها، اندازه‌ها، کیفیت محصول، هویت محصول، عملکرد آن، قیمت و خدمات پس از فروش و ... در نظر گرفته شود.

۴) عبارت «ممکن است پس‌انداز حاصل از خرید مقایسه‌ای، به ویژه برای اقلام با قیمت پایین، کمتر از هزینه‌های زمان، بنزین یا سایر هزینه‌های دیگر برای کسب اطلاعات باشد.» به یکی از معایب خرید مقایسه‌ای اشاره دارد.

۶۰- کدام گزینه از مزایای حساب‌های سپرده سرمایه‌گذاری کوتاه‌مدت است؟

۱) نرخ سود این سپرده‌ها تا پایان دوره قرارداد تغییری نمی‌کند.

۲) اگر نرخ سود عمومی افزایش یابد، سود این حساب‌ها در حد توافق شده باقی می‌ماند.

۳) نرخ سود این سپرده‌ها می‌تواند هم‌زمان با افزایش نرخ سود عمومی بانک‌ها افزایش یابد.

۴) این سپرده‌ها سود بالاتری دریافت می‌کنند.

آزمون «آشنا»

پاسخ دادن به این سوالات اجباری است و در تراز کل شما تأثیر دارد.

۶۱- با توجه به اطلاعات زیر که مربوط به یک بنگاه اقتصادی است، کدام گزینه در خصوص عملکرد مالی سالانه این بنگاه صحیح است؟

خرید مواد اولیه مورد نیاز سالیانه: ۴۰۰ میلیون تومان

پول آب و برق و گاز و عوارض شهرداری و مالیات سالیانه: ۶۵۰ میلیون تومان

دستمزد ماهیانه هر کارگر: ۲ میلیون تومان (مجموعاً ۱۰ کارگر)

درآمد سالیانه: ۳ میلیارد تومان

(۱) ۲,۴۵۰ میلیون تومان سود

(۲) ۱,۷۱۰ میلیون تومان سود

(۳) ۲,۴۵۰ میلیون تومان ضرر یا زیان

(۴) ۱,۷۱۰ میلیون تومان ضرر یا زیان

 ۶۲- چند مورد از عبارتهای زیر نادرست است؟

الف) تصمیم‌گیری منطقی، فقط از مقایسه منافع و هزینه‌ها به دست می‌آید.

ب) هزینه‌های دررفته، همان هزینه‌هایی هستند که دیگر رفته‌اند و قابل برگشت نیستند. این هزینه‌ها روی تصمیم شما تأثیر می‌گذارند.

پ) دانش اقتصاد علاوه بر انتخاب‌های شخصی با انتخاب‌های اجتماعی نیز مواجه است.

ت) کارآفرینان در جست‌وجوی فعالیت‌های سودآور، عوامل تولید شامل نیروی کار، سرمایه‌ها و منابع طبیعی را گرد هم می‌آورند تا با

تولید کالاها و خدمات، نیازها و خواسته‌های دیگران را برآورده کنند و از این محل کسب درآمد کنند.

(۱) چهار (۲) سه (۳) دو (۴) یک

۶۳- یک کارخانه کوچک در استان یزد به تولید مواد شوینده و مواد ضدعفونی کننده می‌پردازد. با توجه به منحنی مرز امکانات تولید این

کارخانه، زمانی که ۵۰۰ تن مواد شوینده تولید می‌شود، تولید مواد ضدعفونی ۵۰ تن خواهد بود و با تولید ۶۵۰ تن مواد شوینده

امکانات برای تولید ۲۰ تن مواد ضدعفونی کننده خواهد بود. با فرض اینکه قیمت هر تن مواد شوینده ۳۰۰ هزار تومان و هر تن مواد

ضدعفونی کننده ۱ میلیون تومان باشد، میزان هزینه فرصت افزایش ۱۵۰ تن تولید مواد شوینده چند تومان است؟

(۱) ۳۰ میلیون تومان مواد ضدعفونی کننده‌ای که از تولید آن صرف‌نظر شده است.

(۲) ۴۵ میلیون تومان مواد شوینده‌ای که تولید می‌شود.

(۳) ۴۵ میلیون تومان مواد ضدعفونی کننده‌ای که از تولید آن صرف‌نظر شده است.

(۴) ۳۰ میلیون تومان مواد ضدعفونی کننده‌ای که تولید می‌شود.

۶۴- با توجه به اطلاعات داده شده در جدول زیر که میزان تولید غذا و پوشاک را در دو کشور «الف» و «ب» نشان می‌دهد، کدام رابطه

تجاری بین دو کشور توجیه اقتصادی دارد؟ (هر دو کشور به یک اندازه از نیروی کار، سرمایه و دانش فنی برخوردارند.)

کشورها	کالاها	غذا	پوشاک
		(اگر همه عوامل تولید را با اشتغال کامل برای تولید غذا به کار بگیرند.)	(اگر همه عوامل تولید را با اشتغال کامل برای تولید پوشاک به کار بگیرند.)
الف		۷۰۰ واحد	۶۰۰ واحد
ب		۵۰۰ واحد	۴۵۰ واحد

(۱) براساس اصل مزیت نسبی، کشور «الف» هر دو کالا را از کشور «ب» وارد کند.

(۲) براساس اصل مزیت نسبی، کشور «ب» غذا را در داخل تولید کند و پوشاک را از کشور «الف» وارد کند.

(۳) براساس اصل مزیت مطلق، کشور «الف» غذا را در داخل تولید کند و پوشاک را از کشور «ب» وارد کند.

(۴) براساس اصل مزیت مطلق، کشور «ب» هر دو کالا را تولید کند.

۶۵- در سرشماری از یک منطقه، کل جمعیت ۷۵۰ نفر و جمعیت افراد کمتر از ۱۵ سال ۲۲۰ نفر بوده است. ترکیب جمعیت ۱۵ ساله و

بالاتر در این منطقه (از نظر وضع فعالیت) به صورت جدول زیر است:

شرح	خانه‌دار و سایر افرادی که دنبال کار نمی‌گردند	دانشجویان و دانش‌آموزان	جمعیت بیکار	جمعیت شاغل	جمع
تعداد	۱۷۵	۱۸۰	۲۵	۱۵۰	۵۳۰

الف) نرخ بیکاری در این منطقه چند درصد است؟

ب) جمعیت غیرفعال چند نفر است؟

$$(۲) ۱۷۵ - ۱۵$$

$$(۱) ۵۷۵ - ۱۴/۲۸$$

$$(۴) ۳۵۵ - ۱۴/۲۸$$

$$(۳) ۳۵۵ - ۱۵$$

۶۶- کدام گزینه مشتمل پاسخ صحیح و کامل سؤالات زیر است؟ (به ترتیب)

الف) در عصر «...» دولت با هدف ایجاد توسعه «...» به اجرای طرح‌های عمرانی متعدد در کشور پرداخت.

ب) در دوره «...» دولت به‌عنوان کارفرمای بزرگ در عرصه اقتصاد ظاهر شد و نظام نوینی در «...» ایران پدید آمد.

ج) ویژگی عمده دوره «...»، جدا شدن اقتصاد ایران از ابعاد هویتی، فرهنگی، اجتماعی، تاریخی و دینی خود بود.

د) اعطای امتیاز به شرکت‌ها و کشورهای استعماری، تأسیس بانک‌های روسی و انگلیسی در دوره «...» در ایران شکل گرفت.

(۱) پهلوی، نمایشی - پهلوی، بودجه‌بندی و مالیات ستانی - پهلوی - قاجار

(۲) قاجار، نمایشی - قاجار، ساختار مالیات و تأمین بودجه - پهلوی - قاجار

(۳) پهلوی، اساسی - صفویه، بودجه‌بندی و مالیات ستانی - پهلوی - صفویه

(۴) قاجار، اساسی - پهلوی، ساختار مالیات و تأمین بودجه - قاجار - پهلوی



۶۷- اطلاعات فرضی جدول زیر بیانگر وضعیت توزیع درآمد ایران در سال ۱۳۹۰ شمسی براساس شاخص دهک‌هاست. اگر اختلاف سهم دهک اول و دهک چهارم ۲ درصد باشد، تفاوت سهم دهک ششم و هشتم ۶ درصد باشد و تفاوت سهم دهک هشتم و دهم ۳۸ درصد باشد، به ترتیب از راست به چپ، سهم دهک دوم، چهارم، هشتم و دهم چند درصد است؟

جدول وضعیت توزیع درآمد ایران در سال ۱۳۹۰ شمسی	
سهم دهک اول	۲٪
سهم دهک دوم	؟
سهم دهک سوم	۳/۵٪
سهم دهک چهارم	؟
سهم دهک پنجم	۴/۵٪
سهم دهک ششم	۴/۵٪
سهم دهک هفتم	۸/۵٪
سهم دهک هشتم	؟
سهم دهک نهم	۱۰/۵٪
سهم دهک دهم	؟
۱۰۰ درصد جمعیت کشور	۱۰۰ درصد درآمد ملی

$$(۲) \quad ۵۰ - ۹/۵ - ۴/۲۵ - ۲/۵$$

$$(۱) \quad ۴۸/۵ - ۱۰/۵ - ۴ - ۳/۵$$

$$(۴) \quad ۵۰ - ۱۰/۵ - ۴/۲۵ - ۲/۵$$

$$(۳) \quad ۴۸/۵ - ۹/۵ - ۴ - ۳/۵$$

۶۸- جدول زیر مربوط به مخارج، درآمد و پس‌انداز دو فرد A و B در طول یک سال است. با توجه به این جدول:

به میلیون تومان		نوع فعالیت
B	A	
۳۷	۳۵	درآمد
۲/۸۵	۲/۴	خدمات
۲/۲۵	۱/۷۵	قبوض
۳/۷۵	۲	غذا
۱/۲۵	۳/۶۵	حمل و نقل
۱/۸۵	۱/۱۵	پوشاک
۱/۶۵	۱/۵	تفریحات
؟	؟	پس‌انداز

الف) کدام فرد بیشترین میزان هزینه را دارد؟

ب) کدام فرد بیشترین میزان پس‌انداز را دارد؟

$$(۴) \quad B - B$$

$$(۳) \quad A - A$$

$$(۲) \quad A - B$$

$$(۱) \quad B - A$$

۶۹- فرد A روزهای زوج به صورت پاره‌وقت در کارگاه کفاشی کار می‌کند و ۸۰ هزار تومان در هفته به دست می‌آورد. او هر هفته ۳۵ هزار تومان در سپرده بانکی‌اش پس‌انداز می‌کند و هفته‌ای ۳۰ هزار تومان هم به خیریه می‌دهد و هفته‌ای ۱۰ هزار تومان برای خوراکی و سرگرمی خرج می‌کند. اخیراً این فرد به ورزش بسکتبال علاقه‌مند شده است. کلاس بسکتبال در یک بوستان محلی ۴۰۰ هزار تومان هزینه دارد و از شش هفته آینده شروع می‌شود.

الف) آیا ثبت نام در کلاس بسکتبال یک هدف کوتاه‌مدت، میان‌مدت و یا بلند مدت است؟

ب) اگر این فرد به خرج کردن و پس‌انداز کردن معمولش ادامه بدهد، آیا خواهد توانست پول کافی پس‌انداز کند تا بتواند در کلاس ثبت‌نام کند؟

$$(۴) \quad \text{میان‌مدت} - \text{خیر}$$

$$(۳) \quad \text{کوتاه‌مدت} - \text{بله}$$

$$(۲) \quad \text{میان‌مدت} - \text{بله}$$

$$(۱) \quad \text{کوتاه‌مدت} - \text{خیر}$$

۷۰- نظام‌های بیمه در کشورهای مختلف اغلب به نظام بیمه‌های ... و ... تقسیم‌بندی می‌شوند. نظام بیمه تعاونی شامل بیمه‌های ... و ... است.

(۱) فعالیت‌های اقتصادی - درمان و زندگی - اتکالی - اجتماعی - تعاونی

(۲) فعالیت‌های اقتصادی - درمان و زندگی - اتکالی - متقابل - تکافل

(۳) اجتماعی - تعاونی - بازرگانی - بازرگانی - سلامت

(۴) اجتماعی - تعاونی - بازرگانی - متقابل - تکافل



علوم و فنون ادبی (۱)

مباحث کل کتاب

صفحه ۱۰۶ تا ۱۰۷

وقت پیشنهادی: ۲۵ دقیقه

هدف‌گذاری قبل از شروع هر درس در دفترچه سؤال

لطفاً قبل از شروع پاسخ‌گویی به سؤال‌های درس علوم و فنون ادبی (۱)، هدف‌گذاری چند از ۱۰ خود را بنویسید:
 از هر ۱۰ سؤال به چند سؤال می‌توانید پاسخ صحیح بدهید؟
 عملکرد شما در آزمون قبل چند از ۱۰ بوده است؟
 هدف‌گذاری شما برای آزمون امروز چیست؟

چند از ۱۰ آزمون قبل	هدف‌گذاری چند از ۱۰ برای آزمون امروز

۷۱- چند مورد از موارد زیر، با عبارت داخل پرانتز هماهنگ است؟

الف) فارسی دری (قدیمی‌ترین گروه از گروه زبان‌های ایرانی به‌شمار می‌رود).

ب) اوستا (در دوره ساسانیان به نگارش در آمد).

ج) درخت آسوریک (در قالب نظم است و اصل پارتی دارد).

د) کلپله و دمنه (اصل کتاب به زبان پهلوی از میان رفته اما ترجمه عربی و فارسی آن باقی مانده است).

هـ) نامه شاهان هخامنشی (به خط میخی نوشته شده است).

و) زبان فارسی میانه (به دو گروه «دری» و «پهلوی» تقسیم می‌شود).

۱) دو ۲) چهار ۳) پنج ۴) یک

۷۲- با توجه به وضعیت شعر و شاعری در سده‌های پنجم و ششم هجری، کدام گزینه نادرست است؟

۱) تحولی که سنایی و انوری در غزل ایجاد کردند، باعث شد که در قرن هفتم، شاعران بزرگی در غزل ظهور کنند.

۲) تا حدود نیمه دوم قرن پنجم و آغاز قرن ششم، شعر پارسی همچنان تحت تأثیر سبک دوره سامانی و غزنوی است.

۳) سبک شعر در نیمه دوم قرن ششم و اوایل قرن هفتم متحول شد و عمدتاً با شیوه شاعری پیش از آن، متمایز گردید و مقدمه ظهور سبک هندی در شعر فارسی شد.

۴) از ویژگی‌های شعر فارسی در این دوره، تأثیرپذیری برخی از شاعران از ادبیات عرب و مضامین شعری آن است.

۷۳- همه آرایه‌های «سجع، واژه‌آرایی، جناس و واج‌آرایی» در کدام بیت دیده می‌شود؟

۱) ای رستخیز ناگهان، وی رحمت بی‌منتها / ای آتشی افروخته در بیشه اندیشه‌ها

۲) خورشید را حاجب تویی، امید را واجب تویی / مطلب تویی، طالب تویی، هم منتها، هم مبتدا

۳) در سینه‌ها برخاسته، اندیشه را آراسته / هم خویش حاجت خواسته، هم خویشتن کرده روا

۴) می‌مال پنهان گوش جان، می‌نه بهانه بر کسان / جان ربّ خلّصنی زنان والله که لاغ (بازی، شوخی) است ای کیا

۷۴- کدام بیت دارای آرایه «ترصیع» است؟

۱) کار عشق از وصل و هجران درگذشت / درد ما از دست درمان درگذشت

۲) من ز آب دیده نامه نوشتم هزار فصل / او ز آب دوده یک رقم از من دریغ داشت

۳) لعلت اندر سخن شکر خاید / رویت انگشت بر قمر خاید

۴) بیابان و کهسار و راغ آفریدی / خیابان و گلزار و باغ آفریدی



۷۵- تعداد اشتباهات خطّ عروضی بیت زیر در کدام گزینه آمده است؟

«هر ساعت از نو قبله‌ای با بت پرستی می‌رود / توحید بر ما عرضه کن تا بشکنیم اصنام را

هر ساعت ن قبل ای با بت پرستی می‌رود / توحید بر ما عرضه کن تا بشکنیم اصنام را»

(۱) دو (۲) چهار (۳) یک (۴) سه

۷۶- ویژگی سبکی کدام بیت در برابر آن نادرست آمده است؟

(۱) تنش پُر نگار از کران تا کران / چو داغ گل سرخ بر زعفران (استفاده از تشبیه حسی)

(۲) بغرید رستم چو شیر زبان / از آواز او خیره شد مادیان (شعر حماسی است)

(۳) هم به هر گه دوستی جویمش من / هم سخن به آهستگی گویمش من (استفاده از دو نشانه برای یک مضم)

(۴) ترنج بیدار اندر شده به خواب گران / گل غنوده برانگیخته سر از بالین (استفاده از لغت کهنه و مهجور)

۷۷- قاعده قافیه در مقابل کدام بیت غلط نوشته شده است؟

(۱) آن کس که ز شهر آشنایی است / داند که متاع ما کجایی است (قاعده ۱)

(۲) غرید به شکل نره دیوی / برداشت چو غافلان غریوی (قاعده ۲)

(۳) گردد شب و روز بیت گویان / آن غالیه را زیاد جویان (قاعده ۱)

(۴) و گر شد قطره‌ای آب سیویت / بسا دجله که سر دارد به جویت (قاعده ۲)

۷۸- قافیه کدام بیت براساس «قاعده یک» نیست؟

(۱) ای پادشه خوبان داد از غم تنهایی / دل بی تو به جان آمد وقت است که بازایی

(۲) ای سرو که بی سایه چنین سر به هوایی / در پای تو هرگز نرسیدم به نوایی

(۳) زهی خورشید را داده رخ تو حسن و زیبایی / در لطف تو کس بر من نبندد گر تو بگشایی

(۴) ناگه آشفته جوانی دیدم / نی جوان سوخته جانی دیدم

۷۹- با توجه به عبارت زیر، کدام گزینه در قلمرو تحلیل زبانی متن به درستی بیان نشده است؟

«کلیده گفت: هول ارتکابی کردی و این غدر و غمز را مداخلتی نیک باریک جستی، ملک را خیانتی عظیم روا داشتی و ایمن نتوان بود که ساعت به ساعت به وبال آن، مأخوذ شوی و تبعث آن به تو رسد. هیچ کس از وحوش تو را در آن معذور ندارد و در تخلص تو از آن مظاهرت روا نیندند.»

(۱) به کار بردن واژگان عربی بسیار در متن

(۲) به کاربردن واژگانی با ساختمان ساده

(۳) به کار بردن افعال به صورت دستور تاریخی در افعال «جستی»، «روا داشتی»

(۴) به کار بردن واژه «نیک» در معنای «بسیار»

۸۰- با توجه به عبارت زیر، کدام گزینه درست است؟

«چون شاه سیارگان به افق مغربی خرامید و جمال جهان آرای را به نقاب ظلام بپوشانید؛ سپاه زنگ به غیبت او بر لشکر روم غالب گشت و شبی چون کار عاصی روز محشر در آمد. باد شمال عنان کشیده و رکاب گران کرده بر بوزینگان شبیخون آورد.»

(۱) این متن توصیف حرکت لشکر روم برای تصرف سرزمین زنگیان است.

(۲) این متن چگونگی تبدیل روز به شب را توصیف کرده است.

(۳) این متن چگونگی حمله اعراب مسلمانان بر رومیان را توضیح داده است.

(۴) این متن پیام آوری باد شمال برای بوزینگان را توضیح داده است.

آزمون «آشنا»

پاسخ دادن به این سؤالات اجباری است و در تراز کل شما تأثیر دارد.

۸۱- حسن و حال و هماهنگی وزن و درون‌مایه، در کدام بیت بیانگر شادی و نشاط شاعرانه است؟

- ۱) دو یار زیرک و از باده کهن دو منی / فراغتی و کتابی و گوشه چمنی
- ۲) آنان که خاک را به نظر کیمیا کنند / آیا بود که گوشه چمنی به ما کنند
- ۳) یاری اندر کس نمی‌بینیم یاران را چه شد؟ / دوستی کی آخر آمد دوستداران را چه شد؟
- ۴) آب زنید راه را هین که نگار می‌رسد / مژده دهید باغ را بوی بهار می‌رسد

۸۲- کدام گزینه در شعر قرن چهارم و اوایل قرن پنجم رواج نداشت؟

- ۱) شعر حماسی
- ۲) شعر مدحی یا مدیحه‌سرایی
- ۳) شعر حکمی و اندرزی
- ۴) شعر صوفیانه و عارفانه

۸۳- تقطیع هجایی کدامیک از مصراع‌های زیر درست است؟

- ۱) سرمست کسی باشد کو خود خیرش نبود: سَ ر ا مَ س ا ت / ک ا س ی ا ب ا / ش د ا ک و ا خ و ا د ا خ ا ب ا ر ت ش ا ن ا ب و د
- ۲) باز این دل دیوانه زنجیر همی‌بُرد: ب ا ز ا ا ی ن ا د ل ا د ی ا و ا ا ن ا ز ن ا ج ی ا ر ا ه ا م ی ا ب ا ر د
- ۳) کوه‌ها را ز تجلی همه چون طور کنیم: ک و ه ا ه ا ر ا ا ز ا ت ا ج ل ا ل ی ا ه ا م ا چ ن ا ط و ا ر ا ک ا ن ی م
- ۴) چون تیر همی پرد از قوس تنم جانم: چ و ن ا ت ی ر ا ه ا م ی ا پ ر ا ر د ا ز ا ق و ا س ا ت ن م ا ج ا ن م

۸۴- نوع سجع به‌کار رفته در همه گزینه‌ها به‌جز عبارت ... یک‌سان است.

- ۱) یکی را لاله و ورد سزاوار است و دیگری را ناله و درد.
- ۲) عاقل چون خلاف اندر میان آید بجهد و چون صلح بیند لنگر بنهد.
- ۳) خردمندی را که در زمره اجلاف سخن بندد، شگفت مدار که آواز بریط با غلبه دهل برنیاید.
- ۴) اسب فصاحت در میدان وقاحت جهانید و بر من دوانید.

۸۵- با توجه به سبک عبارت‌های گزینه‌ها، «حذف افعال به قرینه» و «اطناب» می‌تواند جزء ویژگی‌های کدامیک باشد؟

- ۱) بفرمود تا خداوندان کتب را، از دهقانان و فرزنانگان و جهاندیدگان از شهرها بیاورد و چاکر او به فرمان او نامه کرد و کس فرستاد به شهرهای خراسان و هشیاران از آنجا بیاورد.
- ۲) سپاس و آفرین مر خدای کامران و کامکار و آفریننده زمین و آسمان را آن کش نه همتا و نه انباز و نه دستور و نه زن و نه فرزند. همیشه بود و همیشه باشد.
- ۳) شب به حقیقت بودن ماست اندر تاریکی سایه زمین، چون آفتاب از ما غایب باشد زیر افق؛ و چون نزدیک آمد، به برآمدن آن شعاع‌های او را که گرد بر گرد سایه است نخست ببینیم.
- ۴) دیگر روز به درگاه آمدی و با خلعت نبود، که بر عادت روزگار گذشته قبایی ساخته کرد و دستاری نشابوری یا قاینی، که این مهتر را رضی الله عنه با این جامه‌ها دیدندی به روزگار و از ثقات او شنیدم ...

۸۶- در کدام گزینه به‌ترتیب، دو نمونه نثر از دوره غزنوی و سلجوقی و دو نمونه نثر از دوره سامانی آورده شده است؟

- ۱) کشف‌المحجوب - تاریخ بیهقی - ترجمه تفسیر طبری - التّفهیم
- ۲) قابوس‌نامه - تاریخ بلعمی - سفرنامه ناصر خسرو - ترجمه تفسیر طبری
- ۳) کیمیای سعادت - قابوس‌نامه - تاریخ بیهقی - تاریخ بلعمی
- ۴) سفرنامه ناصر خسرو - سیاست‌نامه - کیمیای سعادت - کشف‌المحجوب

۸۷- آرایه‌های مقابل همه ابیات به‌جز بیت گزینۀ ... تماماً درست نوشته شده است.

- (۱) سخن دراز کشیدیم و همچنان باقی است / حدیث دلبر فتان و عاشق مفتون (تشبیه)
- (۲) ای چشم تو مست خواب و سرمست شراب / صاحب‌نظران تشنه و وصل تو سراب (واج‌آرایی)
- (۳) در کف ندارم سنگ من با کس ندارم جنگ من / با کس نگیرم تنگ من زیرا خوشم چون گلستان (سجع)
- (۴) کلاه سعادت یکی بر سرش / گلیم شقاوت یکی در برش (موازنه)

۸۸- نثر کدام گزینۀ را می‌توان منسوب به خواجه عبدالله انصاری دانست؟

- (۱) هم در اول شب خود را به شکل و زوی او برآورد و شمعی خرد با مفاتیح که برای گشادن در دکان مُعد بود، در آستین نهاد.
- (۲) پس ابراهیم بیرون آمد از میان آتش به سلامت و آن تخت و حوض آب ناپدید شد، به جای خویش رفتند به بهشت.
- (۳) و رفتن به حج تا آنگاه که خلعت مصری بگرفت و ضرورت ستدن و از موصل راه گردانیدن و به بغداد باز نشدن و خلیفه را به دل آمدن که مگر امیرمحمود فرموده است، همه به تمامی شرح کردم.
- (۴) چون شکیبایی در شریعت از پسندیدگی نشان است و ناشکیبایی در حقیقت عین فرمان است، میان این و آن رهی را با تو چه برهان است؟

۸۹- همه ابیات کدام گزینۀ «جناس ناهمسان افزایشی» دارند؟

- (الف) بزد نیزه و برگرفتش ز زین / بینداخت آسان به روی زمین
 - (ب) میان عاشق و معشوق فرق بسیار است / چو یار ناز نماید شما نیاز کنید
 - (ج) اگر تو فارغی از حال دوستان یارا / فراغت از تو میسر نمی‌شود ما را
 - (د) سر جانان ندارد هر که او را خوف جان باشد / به جان گر صحبت جانان برآید، رایگان باشد
 - (ه) شد چمان در چمن حسن و لطافت لیکن / در گلستان وصالش نچمیدیم و برفت
- (۱) ب، ج، ه (۲) الف، ب، د (۳) الف، ب، ه (۴) ج، د، الف

۹۰- نوع آرایه نسبت داده شده به کدام بیت نادرست است؟

- (۱) دو پاکیزه پیکر چو حور و پری / چو خورشید و ماه از سدیگر بری (تشبیه، جناس ناهمسان)
- (۲) رعیت درخت است اگر پروری / به کام دل دوستان بر خوری (تناسب، تشبیه)
- (۳) بر این چشمه چون ما بسی دم زدند / برفتند چون چشم بر هم زدند (جناس ناهمسان، کنایه)
- (۴) نه تدبیر محمود و رای نکوست / که دشمن نداند شهنش ز دوست (تضاد، استعاره)

منطق

مباحث کل کتاب

صفحه ۳۳ تا ۳۳

وقت پیشنهادی: ۵۵ دقیقه

هدف گذاری قبل از شروع هر درس در دفترچه سؤال

لطفاً قبل از شروع پاسخ گویی به سؤال های درس **منطق**، هدف گذاری چند از ۱۰ خود را بنویسید:
 از هر ۱۰ سؤال به چند سؤال می توانید پاسخ صحیح بدهید؟
 عملکرد شما در آزمون قبل چند از ۱۰ بوده است؟
 هدف گذاری شما برای آزمون امروز چیست؟

چند از ۱۰ آزمون قبل	هدف گذاری چند از ۱۰ برای آزمون امروز

۹۱- کدام گزینه شکل دوم قیاس اقترانی است؟

- (۱) هر انسانی حیوان است؛ هر حیوانی نیازمند اکسیژن است.
 (۲) هر حیوانی جاندار است؛ بعضی مهره داران حیوان هستند.
 (۳) هر حیوانی جاندار است؛ بعضی حیوان ها آبی هستند.
 (۴) هیچ سربازی بی سلاح نیست؛ هر غیر نظامی بی سلاح است.

۹۲- نوع مغالطه لفظی در کدام گزینه متفاوت است؟

- (۱) چون از تو گشتی همه چیز از تو گشت.
 (۲) او همکار بیست ساله من است.
 (۳) برادر که در بند خویش است نه برادر نه خویش است.
 (۴) پلنگ به دنبال آهو بود که شکارچی به طرف آن شلیک کرد.

۹۳- کدام یک از قضایای منفصل زیر، با بقیه متفاوت است؟

- (۱) عدد یا زوج است یا فرد.
 (۲) گروه خونی او یا A^+ است یا O^- .
 (۳) فردا یا سه شنبه است یا چهارشنبه.
 (۴) در بازی فوتبال یا تیم الف برنده می شود یا تیم ب.

۹۴- کدام گزینه درباره تعریف و استدلال صحیح می باشد؟

- (۱) به کمک استدلال از تصورات معلوم به تصورات مجهول می رسیم.
 (۲) به کمک تعریف از تصدیق های معلوم به تصدیق های مجهول می رسیم.
 (۳) به کمک استدلال از تصورات معلوم به تصدیق های مجهول می رسیم.
 (۴) به کمک تعریف از تصورات معلوم به تصورات مجهول می رسیم.

۹۵- در کدام گزینه، امکان ایجاد مغالطه ابهام در مرجع ضمیر وجود ندارد؟

- (۱) پتو را از رویش کشیدیم و تکانش دادم.
 (۲) دوستم را در حال عبور از خیابان دیدم.
 (۳) او را خود التفات نبودی به صید من
 (۴) دوستم خواهر درس خوانی دارد و بسیار موفق است.

۹۶- پیش از پرداختن به مباحث کدام گزینه، ذکر نکاتی پیرامون مفاهیم و الفاظ ضروری است؟

- (۱) استفاده از واکسن‌های ساخت ایران، به علت اعتماد بیشتر مناسب‌تر است.
- (۲) پرداختن به ورزش‌هایی هم‌چون یوگا در کاهش عوارض روانی پس از بیماری کرونا مؤثر است.
- (۳) استفاده از داروهای شیمیایی به علت اثبات اثربخشی آنها، نسبت به داروهای گیاهی در از بین بردن عوارض تنفسی بسیار بهتر است.
- (۴) کرونا ویروسی است که بدن انسان در برابر آن مقاومت بسیار کمی دارد و به وسیله سرفه و قطرات تنفسی منتقل می‌شود.

۹۷- در استقرای تعمیمی زیر، کدام نکته برای استقرای تعمیمی قوی رعایت نشده است؟

«در یک تحقیق برای بررسی علت افت تحصیلی دانش‌آموزان در دوران آموزش مجازی در ۷ استان کشور، از دانش‌آموزان تهرانی

نظرسنجی شده است.»

- (۱) نمونه‌ها باید تصادفی باشند.
- (۲) نمونه‌ها باید متفاوت باشند و بیانگر طیف‌های مختلف باشند.
- (۳) تعداد نمونه‌ها باید نسبت به کل جامعه آماری نسبت مناسبی داشته باشند.
- (۴) همه شرایط استقرای تعمیمی قوی رعایت شده است.

۹۸- کدام یک از قضایای زیر، از لحاظ سور با بقیه متفاوت است؟

- (۱) هر انسانی ناطق است.
- (۲) هیچ مسلمانی حرام‌خواری نمی‌کند.
- (۳) هر کسی که قدرت زیادی دارد، محق نیست.
- (۴) در هیچ سری نیست که سری ز خدا نیست.

۹۹- گزاره «هر الف ب است» با گزاره‌های زیر، چه ارتباطی دارد؟

الف) بعضی ب الف است.

ب) هیچ الف ب نیست.

- (۱) عکس مستوی - تضاد
- (۲) تداخل - تناقض
- (۳) تداخل - تضاد
- (۴) عکس مستوی - تناقض

۱۰۰- کدام یک از گزینه‌های زیر، اشاره‌ای به تفاوت‌های مهم میان متفکر نقاد و غیرنقاد ندارد؟

- (۱) ایجاد سؤال در ذهن مخاطب
- (۲) جدی گرفتن فرایند تفکر
- (۳) پرسیدن سؤالات درست و به‌جا
- (۴) توجه آگاهانه به تفکر



دفترچه پاسخ

سال یازدهم انسانی

۹ مهرماه ۱۴۰۰

(آزمون تعیین سطح)

بنیاد علمی آموزشی قلمچی (وقف امام)

دفتر مرکزی: خیابان انقلاب بین صبا و فلسطین پلاک ۹۲۳ - تلفن چهار رقمی ۶۴۶۳-۰۲۱ داخلی ۱۱۶۵

«تمام دارایی‌ها و درآمدهای بنیاد علمی آموزشی قلمچی وقف امام است بر گسترش دانش و آموزش»

پدیدآورندگان آزمون

گزینشگران و ویراستاران

نام درس	گزینشگر	مسئول درس	ویراستار استاد	ویراستار دانشجوی	مسئول درس مستندسازی
عربی زبان قرآن (1)	مریم آقایی	مریم آقایی	درویشعلی ابراهیمی اسماعیل یونس پور	فاطمه صفری فاطمه ایزدی	مهدی یعقوبیان
زبان انگلیسی (1)	محدثه مرآتی	محدثه مرآتی	سعید آچه‌لو رحمت‌الله استیری	—	سپیده جلالی
ریاضی و آمار (1)	ایمان چینی فروشان	ایمان چینی فروشان	محمد بحیرایی حسین ابومحبوب	نگین رحیمی	حسین اسدزاده
اقتصاد	سارا شریفی	سارا شریفی	—	فاطمه ایزدی فاطمه صفری	زهره قموشی
علوم و فنون ادبی (1)	اعظم نوری‌نیا	اعظم نوری‌نیا	—	فاطمه صفری	الناز معتمدی
منطق	عاطفه ربابه‌صالحی	عاطفه ربابه‌صالحی	—	فاطمه صفری فاطمه ایزدی	زهره قموشی

طراحان:

عربی زبان قرآن (1):

مریم آقایی، محمد جهان‌بین، خدیجه علی‌پور، ولی‌الله نوروزی، مجید همایی

زبان انگلیسی (1):

سپهر برومندپور، امیر حسین زاهدی، محمدحسین شکوری، فریبا طاهری، ساسان عزیزنژاد، سعید کاویانی، محدثه مرآتی، «آشنا»

ریاضی و آمار (1):

علی ارجمند، فرشاد حسن‌زاده، امیر زراندوز، «آشنا»

اقتصاد:

سارا شریفی، فاطمه صفری، مزده طالب، نازنین قاسمی، مهدی کاردان، «آشنا»

علوم و فنون ادبی (1):

سعید جعفری، میترا پاکزاد، ابراهیم رضایی‌مقدم، افشین کیانی، عارفه‌سادات طباطبایی‌نژاد، محمد نورانی، «آشنا»

منطق:

راجله بابائی صومعه‌کبودین، سعید حسن‌زاده، عاطفه ربابه‌صالحی، کوثر دستورانی، نازنین قاسمی، سیدمحمد مدنی‌دینانی

گروه فنی و تولید

مدیر گروه: لیلا فیروزی

مسئول دفترچه: حبیبه محبی

حروف‌نگاری و صفحه‌آرایی: مهین علی‌محمدی جلالی

مدیر واحد مستندسازی و مطابقت با مصوبات: مازیار شیروانی‌مقدم

مسئول دفترچه مستندسازی: زهره قموشی

نظارت چاپ: سوران نعیمی

از شما خواهش می‌کنیم، از این آزمون و نتایج آن فقط برای تثبیت و تقویت روش‌های صحیح مطالعه و برای تصحیح روش‌های اشتباه خود بهره بگیرید. یعنی به‌منظور آموزش و مشاوره‌ای آزمون پیش از این به‌منشی یا رقابتی آن توجه کنید. اگر هم‌اکنون و در هر گام مسیر خود را تصحیح کنید، اشتباه کم‌تری مرتکب خواهید شد و با آرامش و اعتماد به نفس کار را تا پایان ادامه خواهید داد. لطفاً نظرات خود را با ما در میان بگذارید.

مدیر گروه پایه یازدهم انسانی – لیلا فیروزی leilaffirozii@gmail.com

فهرست آزمون ۹ مهرماه ۱۴۰۰

یازدهم انسانی

شماره صفحه	نام درس
۵	عربی زبان قرآن (۱)
۶	زبان انگلیسی (۱)
۷	زبان انگلیسی (۱) (آشنا)
۸	ریاضی و آمار (۱)
۹	ریاضی و آمار (۱) (آشنا)
۱۱	اقتصاد
۱۲	اقتصاد (آشنا)
۱۳	علوم و فنون ادبی (۱)
۱۴	علوم و فنون ادبی (۱) (آشنا)
۱۵	منطق

از شما خواهش می‌کنیم، از این آزمون و نتایج آن فقط برای تثبیت و تقویت روش‌های صحیح مطالعه و برای تصحیح روش‌های اشتباه خود بهره بگیرید. یعنی به‌منظور آموزش و مشاوره‌های

آزمون پیش از منتهی ستمش یا رقابتی آن تهیه کنید. اگر هم‌اکنون و در هر گام مسیر خود را تصحیح کنید، اشتباه کم‌تری مرتکب خواهید شد و با آرامش و اعتماد به نفس کار را تا پایان

ادامه خواهید داد. لطفاً نظرات خود را با ما در میان بگذارید.

مدیر گروه پایه یازدهم انسانی - لیلا فیروزی leilaffirozii@gmail.com

عربی (زبان قرآن (۱))

۱- گزینه «۳»

(فربیه علی پور، ترجمه، ترکیبی)

أكدَ علي: تأكيدُ كَرْدٍ بِرِ / صَدِيقِي الحَمِيمِ: دوست صمیمی ام / إلتِقَاطُ الصُّورِ: عکسبرداری /
أضواء: نورها، پرتوها / تَلَك: آن / الأَسْمَاكُ المُضِيئَةُ: ماهی‌های نوردهنده

۲- گزینه «۴»

(فربیه علی پور، ترجمه، صفحه ۶۷)

طَلَبْتُ: خواستم / الصِّدْلِي: داروخانه‌دار (الصِّدْلِيَّة: داروخانه) / مِحْرَارًا: یک دماسنج /
قُطْنَا طَبِيًّا: پنبه‌ای بهداشتی (طَبِي) / بدون وَصْفَةِ الطَّبِيبِ: بدون نسخه پزشک / لِأَنَّ: زیرا
/ شَرَاهِمَا: خریدن آن دو / مَسْمُوحٌ: مجاز است

۳- گزینه «۳»

(فربیه علی پور، ترجمه، صفحه ۳۳)

ترجمه درست حدیث شریف: یاد دهید و دانش بیاموزید و با نادانی نمی‌رید.

۴- گزینه «۳»

(مریم آقبایاری، مفهوم، صفحه ۶۶)

ترجمه عبارت سؤال:

«خاموشی زبان، باعث سلامتی انسان است.»

تمام گزینه‌ها به‌جز گزینه «۳» که به برتری خاموشی بر سخن‌گفتن اشاره دارد، با عبارت سؤال هم‌مفهومند.

۵- گزینه «۲»

(مبیر همایی، لغت، صفحه ۹۳)

إِسْتَلَمَ: دریافت کرد ≠ دَفَعَ: پرداخت، دور کرد (با هم متضادند، نه مترادف).

ترجمه گزینه‌های دیگر:

گزینه «۱»: فرستادیم = ارسال کردیم

گزینه «۲»: بزرگان ≠ خردسالان، کودکان

گزینه «۴»: خندیدند ≠ گریستند

۶- گزینه «۲»

(مهمربهان‌بین، قواعد، صفحه ۹۱)

نون در «یوقنی» نون وقایه است و ضمیر «ی» مفعول است. در بقیه گزینه‌ها نون وقایه
با ضمیر مفعولی نداریم.

۷- گزینه «۴»

(مبیر همایی، قواعد، صفحه ۵۸)

«الجاهل» مضاف‌الیه و مجرور است، نه صفت.

۸- گزینه «۳»

(مبیر همایی، قواعد، صفحه ۷۵)

«يُنزِلُ»، فعل مضارع معلوم است، در حالت مجهول «يُنزَلُ» می‌شود.

در سایر گزینه‌ها، فعل‌های «تَفْتَحُ، تُرْسَلُ، أُجْلِسُ» مجهول هستند.

۹- گزینه «۲»

(ولی‌اله نوروزی، قواعد، صفحه ۶۶)

در گزینه «۲» صفت مجرور ذکر نشده است و صفت منصوب است (التَّسَائِيَّةُ)، ولی در
سایر گزینه‌ها به‌ترتیب: «الكبيرة / الكثيرة / المتروكة» همگی صفت برای مجرور به
حرف جرّ می‌باشند.

۱۰- گزینه «۳»

(ولی‌اله نوروزی، قواعد، صفحه ۲۹)

در گزینه «۳»، کلمه «لیلاً» قید زمان است و هیچ ارتباطی با مفعول ندارد و در این
عبارت فعل «ذَهَبُوا» لازم می‌باشد، ولی در سایر عبارات به‌ترتیب: «السَّائِحِينَ -
سَقُوطاً - ماء» مفعول برای فعل ماقبل خودشان هستند و فعل‌های آن‌ها، همگی متعدی
می‌باشند.

زبان انگلیسی (۱)

۱۱- گزینه ۴»

(سازمان عزیزی نژاد، گرامر)

ترجمه جمله: «دیروز روز بدی را در دفتر کارم گذراندم و در راه بازگشت به خانه تصادف وحشتناکی داشتم. فکر می‌کنم بدترین روز زندگی‌ام بود.»

تکنه مهم درسی:

با توجه به مفهوم جمله، از صفت عالی استفاده می‌کنیم. شکل برترین صفت "bad"، "the worst" است.

۱۲- گزینه ۳»

(مدرسه مراآتی، گرامر)

ترجمه جمله: «کشورهای زیادی «روز معلم» خود را در ۵ اکتبر، هم‌زمان با «روز جهانی معلم» که توسط یونسکو در سال ۱۹۹۴ بنا نهاده شد، جشن می‌گیرند.»

تکنه مهم درسی:

حرف اضافه مناسب برای بیان تاریخی که شامل ماه و روز باشد "on" است. همچنین، حرف اضافه "in" قبل از سال به کار می‌رود.

۱۳- گزینه ۳»

(معمربین شکوری، گرامر)

ترجمه جمله: «شما می‌توانید با اتوبوس یا قطار سفر کنید، ولی فکر می‌کنم قطارها از اتوبوس‌ها خیلی راحت‌تر هستند.»

تکنه مهم درسی:

با توجه به "to be" قبل از جای خالی، باید از صفت استفاده کنیم و نه قید (رد گزینه‌های «۱» و «۲»). از طرفی، چون مقایسه میان دو چیز صورت گرفته، باید از صفت تفضیلی استفاده شود (رد گزینه «۴»). همچنین، قبل از "more" برای تأکید بیشتر از "much / a lot / far" استفاده می‌شود و نه "very" (رد گزینه «۲»).

۱۴- گزینه ۱»

(معمربین شکوری، گرامر)

ترجمه جمله: «برای اقدام به درخواست این شغل، همه متقاضیان ملزم هستند که حداقل ۱۸ سال سن داشته باشند و باید گواهی‌نامه رانندگی معتبر داشته باشند.»

تکنه مهم درسی:

از فعل وجهی "must" برای بیان الزام و ضرورت استفاده می‌کنیم.

۱۵- گزینه ۴»

(فربیا طاهری، واژگان)

ترجمه جمله: «هفته گذشته، سه دانش‌آموز به‌خاطر رفتار نامناسب آن‌ها با معلمانشان از مدرسه اخراج شدند.»

۱) سخاوت، بخشندگی

۲) شجاعت

۳) سلامتی، تندرستی

۴) رفتار

۱۶- گزینه ۱»

(میرحسین زاهری، واژگان)

ترجمه جمله: «هرکسی که می‌خواهد به یک کشور خارجی سفر کند باید بداند که آشنا شدن با فرهنگ آن کشور به اندازه آموختن زبان آن مهم است.»

۱) فرهنگ

۲) امکان

۳) ارزش

۴) هرم

۱۷- گزینه ۱»

(سپهر پرومپتور، واژگان)

ترجمه جمله: «هنگامی که رمان می‌نویسید، در نظر گرفتن جزئیات کوچک داستان خیلی مهم است، چون توجه خاص داشتن به آن‌ها، به شخصیت‌های [رمان] شما جان می‌بخشد.»

۱) توجه

۲) محافظت

۳) رصد، مشاهده

۴) تعریف

تکنه مهم درسی:

به عبارت "pay attention to something" به معنی «توجه کردن به چیزی» دقت کنید.

۱۸- گزینه ۲»

(مدرسه مراآتی، واژگان)

ترجمه جمله: «باید خیلی مراقب کسانی باشیم که به آن‌ها اعتماد داریم، زیرا آینده ما به این روابط بستگی دارد.»

۱) احترام‌گذار

۲) مراقب، محتاط

۳) مفید، کارآمد

۴) دردناک

۱۹- گزینه ۱»

(سعید کویانی، واژگان)

ترجمه جمله: «در نتیجه سیل شدید در جنوب ایران، صدها ساختمان تخریب شد و باید در اسرع وقت، آن‌ها را بازسازی کنیم.»

۱) تخریب کردن

۲) صدمه زدن، زخمی کردن

۳) اهدا کردن

۴) دفاع کردن

تکنه مهم درسی:

توجه داشته باشید که فعل "injure" تنها برای انسان و حیوانات به کار می‌رود و نه برای اشیا.

۲۰- گزینه ۱»

(سعید کویانی، واژگان)

ترجمه جمله: «گاهی اوقات، پول پس‌انداز کردن برای آینده امری ضروری به نظر می‌رسد. به عقیده من، یک راه مناسب می‌تواند خرید برندی باشد که شهرت کمتری دارد.»

۱) مشهور

۲) بی‌قاعده، نامنظم

۳) مهمان‌نواز، مساعد

۴) طبیعی



زبان انگلیسی (۱) «آشنا»

۲۱- گزینه ۴»

(کتاب آبی، گرامر)

ترجمه جمله: «من در حال حاضر سرم خیلی شلوغ است. می توانی بعداً تماس بگیری؟»

تکنه مهم درسی:

عبارت "at the moment" (فعلاً، در حال حاضر) را به خاطر بسپارید. ضمناً برای درخواست مؤدبانه می توان از "can" استفاده کرد.

ترجمه متن کلوزتست:

طی چندین دهه، گردشگری برای این که یکی از بخش های اقتصادی در حال رشد با بیشترین سرعت در جهان بشود، پیشرفت مستمر و تنوع زیادتری را تجربه کرده است. گردشگری مدرن به طور نزدیکی به توسعه مرتبط است و شامل تعداد فزاینده ای از مقصدهای جدید گردشگری می شود. این عوامل گردشگری را به عنصر کلیدی برای پیشرفت اقتصادی - اجتماعی تبدیل کرده است.

امروزه، میزان کسب و کار گردشگری با مقدار صادرات نفت، فراورده های غذایی یا خودروها برابری می کند یا حتی از آن بیشتر است. گردشگری یکی از عوامل مهم در تجارت بین المللی شده و در عین حال، یکی از منابع درآمد مهم برای بسیاری از کشورهای در حال توسعه است. این رشد در پیوند با تنوع و رقابت فزاینده در بین مقاصد گردشگری است.

۲۲- گزینه ۱»

(کتاب آبی، کلوزتست)

۱) به طور نزدیکی

۲) صادقانه

۳) با صدای بلند

۴) صبورانه

۲۳- گزینه ۳»

(کتاب آبی، کلوزتست)

۱) رسم

۲) پیشنهاد

۳) مقصد

۴) تعطیلات، تعطیلی

۲۴- گزینه ۲»

(کتاب آبی، کلوزتست)

۱) ساده

۲) کلیدی، مهم

۳) مرتب

۴) سنگی

۲۵- گزینه ۲»

(کتاب آبی، کلوزتست)

تکنه مهم درسی:

با توجه به ترتیب اجزای جمله، فقط گزینه ۲ «صحیح است»

۲۶- گزینه ۴»

(کتاب آبی، کلوزتست)

۱) کاهشی

۲) پراثرزی

۳) داخلی، خانگی

۴) افزایشی، فزاینده

ترجمه متن درک مطلب:

این ضرب المثل بیانگر این است که هرگز بدون تمرین کردن چیزی و روبرو شدن با شکست نمی توانیم موفق شویم. هر کسی که بیکار بنشیند و اصلاً زحمتی نکشد، نمی تواند در زندگی اش دستاوردی داشته باشد. همان طور که هیچ طعمه ای وارد دهان شیری که خوابیده نمی شود، آن هایی که در زندگی رنجی را تحمل نمی کنند، نمی توانند موفق شوند. بدون تلاش کافی، نمی توانیم نتیجه ای به دست آوریم. کشاورز باید زمین را شخم بزند، زمین را آبیاری کند، سپس دانه بکارد، علف های هرز را بکند، از محصول در مقابل حشرات محافظت کند و در نهایت، می تواند انتظار داشته باشد که به محصول خوبی دست می یابد. او مجبور است تمام این روند را طی کند و آن ها را به طور منظم و کامل انجام دهد تا محصول خوبی داشته باشد. او نمی تواند فقط دانه ها را روی زمین بیندازد و انتظار داشته باشد که دانه ها به محصول خوبی تبدیل شود.

همانند این، دانش آموز باید سخت کوشی زیادی در مدت زمان قابل ملاحظه ای داشته باشد تا شایستگی مناسبی را به دست آورد. او نمی تواند چند کتاب را بخرد و بنشیند و استراحت کند و فکر کند که شایستگی به دست خواهد آورد. شخصی که بیکار می نشیند و هیچ کاری انجام نمی دهد، وقت خود را هدر می دهد. مخترعان بزرگ فقط با مشقت طاقت فرسا برای چندین سال برای یک هدف به خیلی چیزها نایل شده اند. بنابراین، اگر سخت تلاش کنیم، می توانیم موفق شویم؛ و نمی توانیم دستاوردی داشته باشیم اگر تلاش نکنیم.

۲۷- گزینه ۴»

(کتاب آبی، درک مطلب)

ترجمه جمله: «متن، ضرب المثل ... را به خاطر ما می آورد.»

«نابرده رنج گنج میسر نمی شود.»

۲۸- گزینه ۳»

(کتاب آبی، درک مطلب)

ترجمه جمله: «نویسنده متن برای متقاعد کردن خوانندگان به سخت کوشی مثال های زیر را ارائه می دهد، به جز ...»

«شیری که در غاری خوابیده و منتظر است طعمه ای وارد دهانش شود.»

۲۹- گزینه ۱»

(کتاب آبی، درک مطلب)

ترجمه جمله: «کلمه زیر خطدار "prey" (طعمه) در پاراگراف ۱» از نظر معنی به ... نزدیک ترین است.»

«غذای حیوانات»

۳۰- گزینه ۴»

(کتاب آبی، درک مطلب)

ترجمه «ضمیر زیر خطدار "them" در پاراگراف ۱» به همه موارد زیر به جز ... اشاره می کند.»

«دانه هایی که به محصول خوبی تبدیل می شوند.»

ریاضی و آمار (۱)

۳۱- گزینه ۳»

(امیر زرانروز، معادله و مسائل توصیفی، صفحه ۱۰ تا ۱۵)

تمام جملات معادله را در ۳۰ ضرب می‌کنیم تا مخرج‌ها از بین بروند:

$$30 \left(\frac{x-1}{3} - \frac{1-x}{5} = \frac{x}{2} \right) \Rightarrow 10(x-1) - 6(1-x) = 15x$$

$$\Rightarrow 10x - 10 - 6 + 6x = 15x \Rightarrow 16x - 15x = 16 \Rightarrow x = 16$$

$$\Rightarrow 16 \times \frac{16}{2} = 128$$

۳۲- گزینه ۱»

(فرشاد حسن زاده، نمودار تابع درجه ۲، صفحه ۶۳ تا ۷۰)

$$x = 2 \Rightarrow a(2)^2 + (a+2)(2) - 2 = 0$$

$$\Rightarrow 4a + 2a + 4 - 2 = 0 \Rightarrow a = -\frac{1}{3}$$

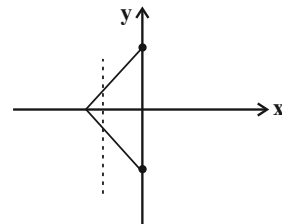
معادله سهمی به صورت $y = -\frac{1}{3}x^2 + \frac{5}{3}x - 2$ است. چون ضریب x^2 کوچک‌تر از صفر است؛ بنابراین سهمی دارای ماکزیمم است:

$$\text{طول رأس سهمی} = \frac{-b}{2a} = \frac{-\frac{5}{3}}{2 \times (-\frac{1}{3})} = \frac{5}{2}$$

۳۳- گزینه ۳»

(علی ارجمند، مفهوم تابع، صفحه ۴۷)

در صورتی نمودار مختصاتی یک رابطه، تابع است که هر خط موازی محور y ها نمودار را حداکثر در یک نقطه قطع کند. در رابطه گزینه ۳» این حالت برقرار نیست.



۳۴- گزینه ۳»

(علی ارجمند، نمودار تابع خطی، صفحه ۵۶ تا ۶۲)

$$f(x) = 4(x-3) \Rightarrow -4 \leq 4(x-3) \leq 8 \Rightarrow -1 \leq x-3 \leq 2$$

$$\Rightarrow 2 \leq x \leq 5$$

۳۵- گزینه ۴»

(علی ارجمند، نمودار تابع درجه ۲، صفحه ۶۳ تا ۷۰)

ابتدا مختصات رأس تابع را به دست می‌آوریم:

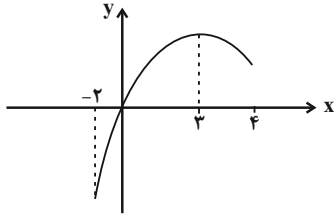
$$x = -\frac{b}{2a} = -\frac{3}{-1} = 3$$

با توجه به این که عدد ۳ در دامنه تعریف شده صورت سؤال قرار دارد:

$$\Rightarrow y = -\frac{9}{1} + 9 = 0$$

با توجه به این که $a < 0$ است، $y = \frac{9}{4}$ بیشترین مقدار تابع است. کمترین مقدار تابع

با توجه به شکل در نقطه $x = -2$ به دست می‌آید.



$$y = -\frac{1}{4}x^2 + 2x \xrightarrow{x=-2} y = -\frac{1}{4}(-2)^2 - 6 = -8$$

$$\text{مجموع خواسته شده} \Rightarrow \frac{9}{4} - 8 = -\frac{23}{4}$$

۳۶- گزینه ۱»

(علی ارجمند، نمودار تابع درجه ۲، صفحه ۶۳ تا ۷۰)

$$4y = 10 - 5x \Rightarrow y = \frac{2}{5} - \frac{1}{4}x$$

$$3xy + 6 = 3x(\frac{2}{5} - \frac{1}{4}x) + 6 = \frac{6}{5}x - \frac{3}{4}x^2 + 6 = -\frac{3}{4}x^2 + \frac{6}{5}x + 6$$

$$\text{رأس } x = -\frac{b}{2a} = \frac{-\frac{6}{5}}{2 \times (-\frac{3}{4})} = \frac{2}{5} \Rightarrow y = \frac{5}{4}$$

$$\Rightarrow 3xy + 6 = \frac{15}{4} + 6 = \frac{39}{4}$$

۳۷- گزینه ۳»

(امیر زرانروز، معیارهای گرایش به مرکز، صفحه ۸۶ و ۸۷)

داده $\frac{k}{2}$ حتماً باید ۱ باشد تا $\frac{k}{2}$ منحصر به فرد باشد و برابر با عدد ۱ باقی بماند:

$$\frac{k}{2} = 1 \Rightarrow k = 2 \times 1 = 2$$

نوشتن داده‌ها به ترتیب $\rightarrow 1, 1, 1, 2, 3, 7, 7, 8$

$$\text{میانگین} = \frac{2+3}{2} = \frac{5}{2}$$

۳۸- گزینه ۳»

(فرشاد حسن زاده، ترکیبی، صفحه ۱۵ تا ۲۰)

راه اول: چون واریانس داده‌ها برابر صفر است، پس همه داده‌ها باید با هم برابر باشند؛ پس داریم:

$$\begin{cases} 2a+3=5 \\ 6a-1=5 \Rightarrow 2a+3=6a-1 \Rightarrow a+4=5 \\ a+4=5 \end{cases} \Rightarrow 5, 5, 5, 5$$

میانگین این ۴ داده برابر $\frac{5+5}{2} = 5$ میانگین نیز برابر $\frac{4 \times 5}{4} = 5$ است. بنابراین میانگین برابر بوده و نسبت آنها برابر یک است.

راه دوم: چون واریانس داده‌ها برابر صفر است، پس همه داده‌ها برابرند و در این حالت میانگین نیز برابر هستند.



۳۹- گزینه ۲»

(امیر زراندوز، نمودارهای یک متغیره، صفحه ۱۰۵ تا ۱۰۹)

نوشتن داده‌ها $\rightarrow 1, 2, 2, 3, 3, 3, 4, 4, 5, 5, 5$

\downarrow \downarrow \downarrow
 Q_1 میانه Q_2 Q_3

داده‌های داخل جعبه $\rightarrow 3, 2, 3, 4, 4 \Rightarrow R = \max - \min = 4 - 3 = 1$
 (داده‌های بین Q_2, Q_1)

۴۰- گزینه ۱»

(فرشاد حسن زاده، نمودارهای چندمتغیره، صفحه ۱۱۳ تا ۱۱۵)

طبق متن کتاب درسی نمودار راداری روشی برای نمایش داده‌های چند متغیره در قالب نمودار دو بعدی است. پس گزینه «۱» صحیح است.

ریاضی و آمار (۱) «آشنا»

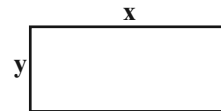
۴۱- گزینه ۲»

(کتاب آبی، معادله و مسائل توصیفی، صفحه ۱۰ تا ۱۵ کتاب درسی)

اگر طول مستطیل را x و عرض آن را y فرض کنیم، محیط مستطیل برابر $P = 2(x + y)$ می‌شود.

$$P = 2(x + y) \xrightarrow{P=82} 2(x + y) = 82$$

$$\Rightarrow x + y = 41 \Rightarrow x = 41 - y \quad (1)$$



حال اگر از طول آن y واحد کم کنیم، مستطیل تبدیل به مربع می‌شود، در این حالت داریم:

$$\begin{array}{c} x-y \\ \square \\ y \end{array} \Rightarrow y = x - y \Rightarrow x - y = y$$

$$\xrightarrow{(1)} (41 - y) - y = y \Rightarrow 41 - 2y = y$$

$$\Rightarrow 2y = 41 \Rightarrow y = 17$$

پس طول ضلع کوچک‌تر مستطیل برابر ۱۷ واحد می‌باشد.

۴۲- گزینه ۲»

(کتاب آبی، معادله‌های شامل عبارتهای گویا، صفحه ۳۳ تا ۳۸ کتاب درسی)

جواب معادله در خود معادله صدق می‌کند، لذا با جایگذاری $x = 3$ در معادله داریم:

$$\frac{x-2}{ax-5} = \frac{a+2}{x-1} \xrightarrow{x=3} \frac{3-2}{a \times 3 - 5} = \frac{a+2}{3-1}$$

$$\Rightarrow \frac{1}{3a-5} = \frac{a+2}{2} \Rightarrow \frac{1}{3a-5} = \frac{a+2}{2}$$

$$\rightarrow \frac{1}{3a-5} = \frac{a+2-2}{2} \Rightarrow \frac{1}{3a-5} = \frac{a}{2}$$

حل با استفاده از روش $\Delta \rightarrow a(3a-5) = 2 \Rightarrow 3a^2 - 5a - 2 = 0$

$$\Delta = (-5)^2 - 4 \times (3) \times (-2) = 25 + 24 = 49$$

$$x_1 = \frac{-b + \sqrt{\Delta}}{2a} \Rightarrow x_1 = \frac{-(-5) + \sqrt{49}}{2 \times 3} = \frac{5+7}{6} = \frac{12}{6} = 2$$

$$x_2 = \frac{-b - \sqrt{\Delta}}{2a} \Rightarrow x_2 = \frac{-(-5) - \sqrt{49}}{2 \times 3} = \frac{5-7}{6} = \frac{-2}{6} = -\frac{1}{3}$$

۴۳- گزینه ۱»

(کتاب آبی، مفهوم تابع، صفحه ۴۴ تا ۴۹ کتاب درسی)

برای اینکه رابطه R تابع باشد، چون دو زوج مرتب $(4, 5)$ و $(4, a^2 + 4)$ دارای مؤلفه اول برابرند، لذا می‌بایست مؤلفه دومشان نیز با یکدیگر برابر باشد:

$$R = \{(2, b), (a + 2, 2), (4, a^2 + 4), (4, 5)\}$$

$$(4, a^2 + 4) = (4, 5) \Rightarrow \text{شرط تابع بودن}$$

$$\Rightarrow a^2 + 4 = 5 \Rightarrow a^2 = 1 \Rightarrow a = \pm 1$$

حال به ازای مقادیر a بررسی می‌کنیم که آیا رابطه تابع است یا نه:

$$a = 1 \Rightarrow R = \{(2, b), (1 + 2, 2), (4, 1^2 + 4), (4, 5)\}$$

$$= \{(2, b), (4, 2), (4, 5)\}$$

به دلیل وجود دو زوج مرتب $(4, 2), (4, 5)$ رابطه تابع نمی‌باشد.

$$a = -1 \Rightarrow R = \{(2, b), (-1 + 2, 2), (4, (-1)^2 + 4), (4, 5)\}$$

$$= \{(2, b), (2, 2), (4, 5)\}$$

چون دو زوج مرتب $(2, 2), (2, b)$ عضو رابطه هستند، برای تابع بودن آن می‌بایست $b = 2$ باشد.

$$(a, b) = (-1, 2)$$

۴۴- گزینه ۲»

(کتاب آبی، گردآوری داده‌ها، صفحه ۷۹ کتاب درسی)

نسبت‌های $\frac{17}{21}$ و $\frac{20}{27}$ هر دو آماره هستند، چون نسبت تعداد دختران را در دو

نمونه تصادفی نشان می‌دهند ولی $\frac{180}{300}$ بیانگر یک پارامتر است، چون نسبت

تعداد دختران را در کل دانشکده نشان می‌دهد. به همین ترتیب نسبت $\frac{120}{300}$

بیانگر یک پارامتر است که نسبت تعداد پسران دانشکده را نشان می‌دهد.



$$\frac{(x_1 + \dots + x_9) + (x_{10} + \dots + x_{27}) + (x_{28} + \dots + x_{36})}{36} = 27/5$$

$$\Rightarrow \frac{198 + x_{10} + \dots + x_{27} + 270}{36} = 27/5$$

$$\Rightarrow x_{10} + \dots + x_{27} = 36 \times 27/5 - 468 = 990 - 468 = 522$$

$$\Rightarrow \frac{x_{10} + \dots + x_{27}}{18} = \frac{522}{18} = 29$$

۴۸- گزینه «۳» (کتاب آبی، نمودارهای چند متغیره، صفحه ۱۱۰ تا ۱۱۲ کتاب درسی)

D: قطر، r = شعاع، S مساحت

$$\text{تهران} = 2r \Rightarrow \text{رشت} = 2r \Rightarrow \text{تهران} = 2r \Rightarrow \text{رشت} = D$$

$$\Rightarrow \text{رشت} = \frac{3}{4} \text{تهران}$$

$$\frac{\text{رشت}}{\text{تهران}} = \frac{\pi r^2}{\pi R^2} = \frac{S_{\text{رشت}}}{S_{\text{تهران}}} = \text{نسبت ریزش باران رشت به تهران}$$

$$\frac{\left(\frac{3}{4}\right)^2 \times \text{تهران}^2}{\text{تهران}^2} = \frac{9}{4}$$

$$\text{نسبت ریزش باران رشت به یزد} = \frac{S_{\text{رشت}}}{S_{\text{یزد}}} = \frac{S_{\text{رشت}}}{S_{\text{تهران}}} \times \frac{\text{تهران}}{\text{یزد}} = \frac{9}{4} \times 4 = 9$$

۴۹- گزینه «۱» (کتاب آبی، نمودارهای چند متغیره، صفحه ۱۱۳ تا ۱۱۵ کتاب درسی)

با توجه به شعاع پاس گل داریم:

$$\frac{x}{1/8} \times 100 = 20 \Rightarrow 10x = 3/6 \Rightarrow x = 0/36$$

با توجه به شعاع گل داریم:

$$\frac{y}{0/82} \times 100 = 85 \Rightarrow 100y = 69/7 \Rightarrow y = 0/697$$

۵۰- گزینه «۱» (کتاب آبی، نمودارهای چند متغیره، صفحه ۱۱۳ تا ۱۱۵ کتاب درسی)

چون زاویه بین پره‌های متوالی در نمودار راداری یکسان است، پس:

$$\frac{360^\circ}{8} = 45^\circ = \text{زاویه بین پره‌های متوالی}$$

۴۵- گزینه «۴» (کتاب آبی، گردآوری داده‌ها، صفحه ۷۶ تا ۷۸ کتاب درسی)

به بررسی تک تک موارد می‌پردازیم:

(الف) برای دانستن این موضوع که بهترین سریال از نظر مردم چیست از طریق مصاحبه یا پرسش‌نامه می‌توان داده‌ها را جمع‌آوری کرد.

(ب) تعداد افرادی که در روز جمعه به رستوران مراجعه خواهند کرد از طریق مشاهده به دست می‌آید.

(پ) نرخ رشد باروری در سال ۹۵ را می‌توان از طریق اطلاعات ذخیره شده (دادگان‌ها) بررسی کرد.

۴۶- گزینه «۴» (کتاب آبی، معیارهای پراکنده‌گی، صفحه ۸۹ و ۹۰ کتاب درسی)

کم‌ترین داده ۹ و بیش‌ترین داده ۲۰ است. اگر آن‌ها را حذف کنیم، داده‌های باقی‌مانده عبارتند از:

$$14, 12, 15, 14, 15, 16, 15, 11$$

برای محاسبه انحراف معیار، ابتدا میانگین داده‌ها را حساب می‌کنیم:

$$\bar{x} = \frac{14+12+15+14+15+16+15+11}{8} = \frac{112}{8} = 14$$

$$\sigma = \sqrt{\frac{(x_1 - \bar{x})^2 + (x_2 - \bar{x})^2 + \dots + (x_n - \bar{x})^2}{n}}$$

$$\Rightarrow \sigma = \sqrt{\frac{0^2 + (-2)^2 + 1^2 + 0^2 + 1^2 + 2^2 + 1^2 + (-3)^2}{8}} = \sqrt{\frac{20}{8}}$$

$$= \sqrt{2/5} = 1/6$$

۴۷- گزینه «۳» (کتاب آبی، نمودارهای یک متغیره، صفحه ۱۰۵ تا ۱۰۹ کتاب درسی)

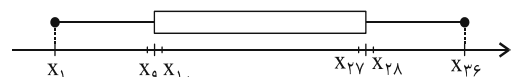
اگر داده‌های متمایز را با x_1, \dots, x_{36} نشان دهیم آن‌گاه:

$$\text{میانگین} = \frac{x_{18} + x_{19}}{2} \rightarrow \text{زوج} = 36 \Rightarrow \text{تعداد داده‌ها}$$

$$\rightarrow \text{زوج} = 18 \Rightarrow \text{تعداد داده‌ها در نیمه اول یا در نیمه دوم}$$

$$Q_1 = \frac{x_9 + x_{10}}{2}$$

$$Q_3 = \frac{x_{27} + x_{28}}{2}$$



$$\frac{x_1 + \dots + x_9}{9} = 22 \Rightarrow x_1 + \dots + x_9 = 198$$

$$\frac{x_{28} + \dots + x_{36}}{9} = 30 \Rightarrow x_{28} + \dots + x_{36} = 270$$

اقتصاد

۵۱- گزینه ۲

(مژده طالب، انتخاب نوع کسب و کار، صفحه‌های ۱۵، ۱۶ و ۱۹)

- (الف) مزیت کسب و کار شخصی
(ب) از معایب ایجاد شرکت
(ج) از معایب کسب و کار شخصی
(د) مزیت ایجاد شرکت
(ه) از معایب کسب و کار شراکتی

۵۲- گزینه ۳

(سارا شریفی، بازار چیست و چگونه عمل می‌کند؟، صفحه ۵۰ تا ۵۳)

(الف) سطح قیمت ۱۸,۰۰۰ تومان که به ازای آن، مقدار عرضه و تقاضا با هم برابر می‌باشند (۳۰ کیلو)، قیمت تعادلی است. در سطوح قیمت پایین‌تر از قیمت تعادلی در بازار با مازاد تقاضا (کمبود عرضه) روبه‌رو می‌شویم. بنابراین در سطح قیمت ۱۷,۰۰۰ تومان، ۱۰ کیلو مازاد تقاضا (کمبود عرضه) وجود دارد. کیلو $10 - 25 = 25$ (ب) در سطوح قیمت بالاتر از قیمت تعادلی در بازار با کمبود تقاضا (مازاد عرضه) روبه‌رو می‌شویم. بنابراین در سطح قیمت ۲۰,۰۰۰ تومان، ۲۵ کیلو کمبود تقاضا (مازاد عرضه) وجود دارد. کیلو $25 - 45 = 45$ (ج) در سطح قیمت ۱۸,۰۰۰ تومان که به ازای آن مقدار عرضه و تقاضا با هم برابرند، بازار به تعادل می‌رسد و در آن کمبود یا مازاد مشاهده نمی‌شود. بنابراین در ردیف ۳، برابری میان عرضه و تقاضا را داریم که به آن «قیمت و مقدار تعادلی» می‌گویند.

۵۳- گزینه ۴

(مهری کردران، نقش دولت در اقتصاد چیست؟، صفحه ۶۳)

- تومان $1050 = 1000 + (1000 \times \frac{5}{100})$ = قیمت فروش با مالیات بر ارزش افزوده در مرحله (۱)
تومان $1575 = 1500 + (1500 \times \frac{5}{100})$ = قیمت فروش با مالیات بر ارزش افزوده در مرحله (۲)
تومان $2625 = 2500 + (2500 \times \frac{5}{100})$ = قیمت فروش با مالیات بر ارزش افزوده در مرحله (۳)
تومان $50 = 1000 \times \frac{5}{100}$ = مالیات بر ارزش افزوده جمع‌آوری شده توسط مشتری در مرحله (۱)
تومان $75 = 1500 \times \frac{5}{100}$ = مالیات بر ارزش افزوده جمع‌آوری شده توسط مشتری در مرحله (۲)
تومان $125 = 2500 \times \frac{5}{100}$ = مالیات بر ارزش افزوده جمع‌آوری شده توسط مشتری در مرحله (۳)
- = اعتبار مالیات بر ارزش افزوده‌هایی که در مرحله قبل پرداخت شده (مرحله (۱))
 $-50 =$ اعتبار مالیات بر ارزش افزوده‌هایی که در مرحله قبل پرداخت شده (مرحله (۲))
 $-75 =$ اعتبار مالیات بر ارزش افزوده‌هایی که در مرحله قبل پرداخت شده (مرحله (۳))
تومان $50 =$ مالیات بر ارزش افزوده خالص جمع‌آوری شده در مرحله (۱)
تومان $25 = 75 - 50 =$ مالیات بر ارزش افزوده خالص جمع‌آوری شده در مرحله (۲)
تومان $50 = 125 - 75 =$ مالیات بر ارزش افزوده خالص جمع‌آوری شده در مرحله (۳)
تومان $125 = 50 + 75 + 50 =$ مجموع مالیات بر ارزش افزوده جمع‌آوری شده

۵۴- گزینه ۲

(سارا شریفی، تجارت بین‌الملل، صفحه ۷۴ و ۷۸)

- (الف) حفاظت از منافع ملی
(ب) آمریکا - کانادا - مکزیک - پیمان نفتا
(ج) بهره‌برداری از مزیت‌های موجود - خلق مزیت‌های جدید - افزایش استقلال و اقتدار اقتصادی
(د) بانک جهانی توسعه و صندوق بین‌المللی پول
(ه) ۲۳ - گات - سازمان دائمی تجارت جهانی

۵۵- گزینه ۱

(فاطمه صغری، تورم و کاهش قدرت خرید، صفحه ۹۳، ۹۵ و ۹۷)

تشریح موارد نادرست:

- (ب) پول‌های فلزی و کاغذی و تحریری و الکترونیکی که امروزه در دست افراد یا در حساب آن‌هاست، پشتوانه‌ای جز قدرت اقتصادی کشور ندارد.
(د) در زمان‌های گذشته، برخی کالاها خاص که در هر منطقه پرطرفدار بود به‌عنوان اولین پول مورد استفاده قرار گرفت. مثلاً در ایران، غلات؛ در هندوستان، صدف، در تبت، چای و در روسیه، پوست سمور خواهان بیشتری داشت.

۵۶- گزینه ۳

(سارا شریفی، تورم و کاهش قدرت خرید، صفحه ۱۰۱)

۱۰۰ × هزینه سبب بازار در ماه (سال) قبل - هزینه سبب بازار در ماه (سال) معین = تورم
هزینه سبب بازار در ماه (سال) قبل

$$\text{درصد} = \frac{8,640 - 7,200}{7,200} \times 100 = \frac{1,440}{7,200} \times 100 = 20\%$$

$$\text{درصد} = 20 = \text{تورم در کشور A} = \text{تورم در کشور B} \Rightarrow \text{B}$$

$$20 = \frac{3,000 - X}{X} \times 100 \Rightarrow 0.2X = 3,000 - X \Rightarrow 1.2X = 3,000$$

$$\Rightarrow 1.2X = 3,000 \Rightarrow X = \frac{3,000}{1.2} = 2,500 \text{ ریال}$$

۵۷- گزینه ۳

(مهری کردران، تورم و کاهش قدرت خرید، صفحه ۱۰۳)

(الف) زمانی که اقتصاد کشور گرفتار تورم می‌شود، برای پیشگیری از افزایش قیمت‌ها یا کاهش سرعت آن، بانک مرکزی سیاست کاهش نقدینگی یا همان کاهش حجم پول در گردش را به کار می‌گیرد.
بانک مرکزی می‌تواند با فروش اوراق مشارکت به‌طور مستقیم از مقدار نقدینگی در دست مردم بکاهد.

(ب) اگر میزان تقاضای کل از میزان عرضه بیشتر باشد تورم به وجود می‌آید، چرا که عده محدودی از تقاضاکنندگان که حاضرند مبلغ بالاتری بپردازند، می‌توانند کالا را تصاحب کنند. در نتیجه قیمت کالاها و خدمات افزایش می‌یابد و این افزایش قیمت کم‌کم بر روی سطح عمومی قیمت‌ها اثر می‌گذارد و نرخ تورم کل کشور افزایش می‌یابد.

(ج) در حالت رکود اقتصادی که سطح تولید «کاهش» و بیکاری «افزایش» می‌یابد، معمولاً سیاست‌های «انبساطی» اعمال می‌شود.

۵۸- گزینه ۲

(نازنین قاسمی، رشد و پیشرفت اقتصادی، صفحه ۱۱۹ و ۱۲۰)

تولید ناخالص داخلی =

$$\text{ریال} = 4,280,000 = 30,000 + 200,000 + 50,000 + 4,000,000$$

۵۹- گزینه ۲

(مژده طالب، تصمیم‌گیری در مخارج، صفحه‌های ۱۳۳، ۱۳۴ و ۱۳۶)

منظور از خرید مقایسه‌ای، فرآیند بررسی قیمت‌ها و ویژگی‌های محصولات مشابه قبل از تصمیم‌گیری برای خرید است.

۶۰- گزینه ۳

(نازنین قاسمی، پس‌انداز و سرمایه‌گذاری، صفحه ۱۵۴ و ۱۵۵)

به بررسی گزینه‌ها می‌پردازیم:

- گزینه «۱»: از مزایای حساب‌های سپرده سرمایه‌گذاری بلندمدت
گزینه «۲»: از معایب حساب‌های سپرده سرمایه‌گذاری بلندمدت
گزینه «۳»: از مزایای حساب‌های سپرده سرمایه‌گذاری کوتاه‌مدت
گزینه «۴»: از مزایای حساب‌های سپرده سرمایه‌گذاری بلندمدت



علوم و فنون ادبی (۱)

۷۱- گزینه «۲»

(افشین کیانی، تاریخ ادبیات پیش از اسلام و قرن‌های اولیه هجری، صفحه ۳۸ تا ۴۰)

عبارت‌های «ب»، «ج»، «د» و «ه» صحیح هستند.

تشریح عبارت‌های نادرست:

الف) فارسی دری، جدیدترین گروه زبان ایرانی است. / و) زبان فارسی میانه به دو گروه «پارتی» و «پهلوی» تقسیم می‌شود.

۷۲- گزینه «۳»

(مهم نورانی، زبان و ادبیات فارسی در سده‌های پنجم و ششم و ویژگی‌های سبکی آن، صفحه ۸۱ و ۸۲)

سبک شعر در نیمه دوم قرن ششم و اوایل قرن هفتم متحول شد و عمدتاً با شیوه شاعری پیش از آن، متمایز گردید و مقدمه ظهور «سبک عراقی» در شعر فارسی شد.

۷۳- گزینه «۲»

(افشین کیانی، ترکیبی)

سجع: حاجب، واجب، طالب

واژه آرایه: تکرار «تویی»

جناس: حاجب، واجب

واج آرایه: تکرار «ب»، «ت»

۷۴- گزینه «۴»

(عارف سادات طباطبایی نژاد، موازنه و ترصیع، صفحه ۷۴)

بیابان و کهنسار و راغ آفریدی

↓ ↓ ↓ ↓ ↓ ↓

خیابان و گلزار و باغ آفریدی

۷۵- گزینه «۲»

(سعید یغفری، وزن شعر فارسی، صفحه ۶۸)

خط عروضی: هر ساعتز نو قبل ای با بت پرستی می‌رود / توحید بر ما عرض کن تا

بشکنیم صنم را

۷۶- گزینه «۳»

(میترا پاک‌نژاد، سبک خراسانی، صفحه ۶۳)

استفاده از ویژگی سبکی دو نشانه برای یک متمم در این بیت دیده نمی‌شود.

تشریح گزینه‌های دیگر:

گزینه «۱»: از تشبیه حسی استفاده شده است.

گزینه «۲»: بیتهی از شاهنامه است.

گزینه «۴»: واژه «غَنُوده» واژه‌ای کهنه و مهجور به معنای «خوابیده» است.

۷۷- گزینه «۴»

(ابراهیم رضایی‌مقدم، قافیه، صفحه ۹۰)

«سبوت» و «جویت» واژه قافیه هستند. حرف اصلی «و» و «یت» حروف الحاقی هستند؛ بنابراین طبق قاعده «۱» است.

تشریح گزینه‌های دیگر:

واژه قافیه	حروف اصلی	حروف الحاقی
گزینه «۱»: «آشنایی - کجایی»	ا	یی
گزینه «۲»: «دیوی - غریوی»	یو	ی
گزینه «۳»: «بیت‌گویان - زیاد جویان»	و	یان (ان)

۷۸- گزینه «۴»

(مهم نورانی، قافیه، صفحه ۸۸)

در گزینه «۴» واژه‌های «جوانی و سوخته‌جانی» کلمات قافیه هستند و «ان» حروف مشترک قافیه بوده و قافیه مطابق «قاعده دو» است و حرف «ی» الحاقی است.

تشریح گزینه‌های دیگر:

گزینه «۱»: واژه‌های «تنهایی و بازآیی» کلمات قافیه و «الف» به تنهایی اساس قافیه قرار گرفته و مطابق «قاعده یک» است و حرف «ی» الحاقی است.

گزینه «۲»: واژه‌های «هوایی و نوایی» کلمات قافیه و «ا» به تنهایی اساس قافیه قرار گرفته و مطابق «قاعده یک» است و حرف «ی» الحاقی است.

گزینه «۳»: واژه‌های «زیبایی و بگشایی» کلمات قافیه و «ا» به تنهایی اساس قافیه قرار گرفته و مطابق «قاعده یک» است و حرف «ی» الحاقی است.

۷۹- گزینه «۳»

(افشین کیانی، مبانی تحلیل متن، صفحه ۱۷)

این افعال به شکل تاریخی استفاده نشده است و فعل‌ها برای ضمیر دوم شخص مفرد (تو) است.

تشریح گزینه‌های دیگر:

گزینه «۱»: برخی از واژگان عربی متن: ارتکاب، غدر، غمز، خیانت، مأخوذ

گزینه «۴»: نیک باریک: بسیار باریک

۸۰- گزینه «۲»

(افشین کیانی، مبانی تحلیل متن، صفحه ۱۸)

این متن، از استعارات فراوانی استفاده کرده است تا تبدیل روز به شب را تصویر بکشد.



علوم و فنون ادبی (۱) (آشنا)

۸۱- گزینۀ «۴» کتاب جامع، سازه‌ها و عوامل تأثیرگذار در شعر فارسی، صفحه ۲۲ کتاب (درسی)

هماهنگی وزن ضربی شعر با درون‌مایه شاد و طرب‌انگیز در انتقال احساس شاعر، مؤثر واقع شده است.

۸۲- گزینۀ «۴»

کتاب جامع، تاریخ ادبیات پیش از اسلام و قرن‌های اولیه هجری، صفحه ۴۳ کتاب (درسی)

شعر صوفیانه و عارفانه در این دوره، رواج نداشت و در ادوار بعد (از قرن ششم به بعد) در شعر فارسی رواج می‌یابد.

۸۳- گزینۀ «۳»

کتاب جامع، هماهنگی پاره‌های کلام، صفحه ۵۰ کتاب (درسی)

تشریح سایر گزینہ‌ها:

گزینۀ «۱»: تقطیع درست مصراع: سَر اَمَس ا ت ا ک ت ا س ی ا ب ا ش د ا ک و ا خ د ا خ ا ب ا ر ش ا ت ب ا و د

گزینۀ «۲»: تقطیع درست مصراع: ب ا ز ی ن ا د ل ا د ی و ا و ا ن ا ز ن ا ج ی د ا ر ا ه د ا م ی ا ب ر ا ز د

گزینۀ «۴»: تقطیع درست مصراع: چُن ا ت ی ب ا ر ا ه د ا م ی ا پ ر ا ر د ا ز ا ق و ا س ا ت د ا ت م ا ج ا ن م

۸۴- گزینۀ «۳»

کتاب جامع، سجع و انواع آن، صفحه ۵۳ کتاب (درسی)

سجع‌های به‌کار رفته در عبارت گزینۀ «۳» (بندد - برنیاید) از نوع مطرف است.

اما سجع‌های دیگر گزینہ‌ها همگی متوازی هستند.

سجع‌های متوازی در سایر گزینہ‌ها:

گزینۀ «۱»: «ورد و درد»

گزینۀ «۲»: «آید و ببندد»، «بجهد و بنهد»

گزینۀ «۴»: «جهانید و دوانید»

۸۵- گزینۀ «۴»

کتاب جامع، سبک خراسانی، صفحه ۶۵ کتاب (درسی)

حذف افعال به قرینه و اطناب از ویژگی‌های نثر دوره غزنوی و سلجوقی است. با توجه به استفاده از کلمات عربی بیشتر در گزینۀ «۴»، این عبارت (که از تاریخ بیهقی انتخاب شده است)، مربوط به این سبک است. سایر عبارات با توجه به ویژگی‌های ایجاز و اختصار در لفظ و معنا، کوتاهی جملات و بهره‌گیری کمتر از لغات عربی، به نثر دوره سامانی تعلق دارند (گزینہ‌های ۱ تا ۳ به ترتیب، از کتاب‌های شاهنامه ابومنصوری، تاریخ بلعمی و التفهیم انتخاب شده‌اند).

۸۶- گزینۀ «۱»

کتاب جامع، سبک خراسانی، صفحه ۶۴ و ۶۵ کتاب (درسی)

نمونه‌های نثر دوره غزنوی و سلجوقی: تاریخ بیهقی، قابوس‌نامه، سفرنامه ناصر خسرو، سیاست‌نامه، کیمیای سعادت و کشف‌المحجوب
نمونه‌های نثر دوره سامانی: ترجمۀ تفسیر طبری، تاریخ بلعمی، التفهیم و شاهنامه
منثور ابومنصوری

۸۷- گزینۀ «۱»

کتاب جامع، ترکیبی

بیت فاقد آرایه تشبیه است.

تشریح گزینہ‌های دیگر:

گزینۀ «۲»: تکرار صامت «س»

گزینۀ «۳»: سنگ و جنگ و تنگ: سجع

گزینۀ «۴»: تقابل سجع‌های متوازن یا متوازی در بیت: موازنه

۸۸- گزینۀ «۴»

کتاب جامع، تاریخ ادبیات فارسی در قرن‌های پنجم و ششم و ویژگی‌های سبکی آن، صفحه ۸۳ کتاب (درسی)

ویژگی اصلی نثر خواجه عبدالله انصاری، به‌کارگیری سجع‌های ساده است. در عبارت گزینۀ «۴» سجع به عنوان اصلی‌ترین آرایه سخن، خودنمایی می‌کند.

۸۹- گزینۀ «۳»

کتاب جامع، جناس و انواع آن، صفحه ۹۸ کتاب (درسی)

در بیت «ج» واژه‌های «فارغ» و «فراغت» و در بیت «د» واژه‌های «جان» و «جانان» اشتقاق دارند.

تشریح عبارت‌های دیگر:

الف) «زین» و «زمین»

ب) «ناز» و «نیاز»

ه) «چمان» و «چمن»

۹۰- گزینۀ «۴»

کتاب جامع، ترکیبی

دشمن و دوست: تضاد / بیت، استعاره ندارد.

تشریح گزینہ‌های دیگر:

گزینۀ «۱»: تشبیه: چو حور و پری / جناس ناهمسان: پری و پری

گزینۀ «۲»: تناسب: بر (میوه) و درخت / تشبیه: رعیت [مانند] درخت است.

گزینۀ «۳»: جناس ناهمسان: چشم و چشمه / کنایه: چشم بر هم زدن کنایه از

گذشتن زمان اندک



منطق

۹۱- گزینه «۴»

(عاطفه ربابه صالحی، قیاس اقترانی، صفحه ۷۳)

اگر حد وسط در هر دو مقدمه، محمول باشد، شکل دوم قیاس اقترانی می‌باشد. هیچ سربازی بی‌سلاح نیست؛ (حد وسط بی‌سلاح) هر غیرنظامی بی‌سلاح است.

۹۲- گزینه «۴»

(رامله بابائی صومعه کپورین، لفظ و معنا، صفحه ۱۷ و ۱۸)

در گزینه «۴»: مغالطه ابهام در مرجع ضمیر وجود دارد، اما در سایر گزینه‌ها مغالطه اشتراک لفظی مشاهده می‌شود.

تشریح گزینه‌های دیگر:

گزینه «۱»: کلمه «گشت» مشترک لفظی است: ۱- روی گردان شدن ۲- رو به سوی او کردن

گزینه «۲»: عبارت «بیست‌ساله» مشترک لفظی است: ۱- سن ۲- مدت همکاری

گزینه «۳»: کلمه «خویش» مشترک لفظی است: ۱- خود ۲- نزدیکان

۹۳- گزینه «۱»

(رامله بابائی صومعه کپورین، قضیه شرطی و قیاس استنباطی، صفحه ۸۷)

عبارت عدد یا زوج است یا فرد، با بقیه متفاوت است، چون این گزینه منفصل حقیقی است. در این گونه قضایا هر دو بخش قضیه، هم‌زمان صادق و هم‌زمان کاذب نیستند.

تشریح گزینه‌های دیگر:

گزینه‌های «۲»، «۳» و «۴» منفصل مانع‌الجمع هستند.

۹۴- گزینه «۴»

(سعید حسن زاره، منطق، ترازوی اندیشه، صفحه ۹)

به کمک استدلال، از تصدیق‌های معلوم به تصدیق‌های مجهول می‌رسیم و به کمک تعریف از تصورات معلوم به تصورات مجهول می‌رسیم.

۹۵- گزینه «۳»

(رامله بابائی صومعه کپورین، لفظ و معنا، صفحه ۱۷)

ضمایر «او» و «من» در عبارت گزینه «۳»، ابهامی ندارد.

مغالطه ابهام در مرجع ضمیر، زمانی پیش می‌آید که مرجع ضمیر مبهم بوده و باعث خطای اندیشه شود.

تشریح سایر گزینه‌ها:

گزینه «۱»: ضمیر متصل «ش» در «تکانش» می‌تواند به پتو یا فرد ارجاع داده شود.

گزینه «۲»: «دوستم را دیدم در حالی که از خیابان عبور می‌کرد» یا «من در حال عبور، او را دیدم».

گزینه «۴»: مرجع عبارت «بسیار موفق» می‌تواند «دوستم» یا «خواهر او» باشد.

۹۶- گزینه «۴»

(کوثر دستورانی، منطق، ترازوی اندیشه، صفحه ۱۰)

برای پرداختن به مبحث تعریف آشنایی با مفاهیم و الفاظ ضروری است. در سایر گزینه‌ها به استدلال پرداخته‌ایم. «ذکر معایب و مزایای اشیا و مفاهیم، استدلال به شمار می‌رود».

۹۷- گزینه «۲»

(سیرمهر مرئی ریثانی، اقسام استدلال استقرایی، صفحه ۴۷)

در یک استقرای تعمیمی قوی نمونه‌ها باید متفاوت بوده و بیانگر همه طیف‌های مختلفی باشند که در جامعه آماری ما وجود دارند. در این تحقیق تنها از دانش‌آموزان تهرانی نظرسنجی شده که نمی‌تواند معیار درستی باشد.

۹۸- گزینه «۳»

(سیرمهر مرئی ریثانی، قضیه حملی، صفحه ۵۸ و ۵۹)

در سایر گزینه‌ها سور کلی (هر، هیچ) به کار رفته است اما در گزینه «۳» به ظاهر سور کلی به کار رفته، اما اگر دقت کنیم مفهوم جمله، بیانگر قضیه‌ای جزئی است.

بعضی از افراد که قدرت زیادی دارند، محق نیستند.

بعضی از افراد که قدرت زیادی دارند، محق هستند.

۹۹- گزینه «۱»

(نازنین قاسمی، احکام قضایا، صفحه ۶۴ و ۶۸)

بین قضایای «هر الف ب است» و «بعضی ب الف است» رابطه عکس مستوی برقرار است؛ زیرا در عکس مستوی قضیه موجهه کلی، سور نیز تغییر می‌کند و به صورت موجهه جزئیه نوشته می‌شود.

بین قضایای «هر الف ب است» و «هیچ الف ب نیست» رابطه تضاد برقرار است.

۱۰۰- گزینه «۱»

(عاطفه ربابه صالحی، سنجش‌گری در تفکر، صفحه ۹۹)

تفاوت مهم میان متفکر نقاد و غیر نقاد، جدی گرفتن فرایند تفکر و توجه آگاهانه به آن و پرسیدن سؤالات درست و به‌جاست.

